

# **Hospodárske výsledky logistických firiem na Slovensku a významnosť podielu mzdových nákladov k výnosom na tvorbe hospodárskeho výsledku logistických firiem**

Economic results of logistic companies in Slovakia and importance of proportion of personnel costs to revenue with regards to creation of economic results

Peter BELIČKA

## **Abstrakt**

Mzdové náklady sú dôležitá položka na účtovnej závierke každej firmy. Existuje predpoklad, že pokiaľ firma správne hospodári, potom jej mzdové náklady sú zhruba na úrovni 10 % až 30 % pomeru k výnosom. Potom by malo platiť, že firmy, ktoré hospodária na tejto úrovni by mali dosahovať lepšie hospodárske výsledky, ako firmy ktoré hospodária mimo tejto úrovne. V nasledovnom článku sa zaoberáme teda nasledovnou otázkou, či firmy ktoré hospodária v danom intervale sú ekonomicky úspešnejšie, ako tie mimo neho. Výsledky sme zobrazili na grafoch. Po získaní informácií o hospodárení firiem, z ich účtovných závierok sme zistili, že je potenciálne existujúca linka medzi podielom mzdových nákladov a výnosov, v súvislosti k ekonomickým výsledkom logistických firiem. Tento záver sa nedá v súčasnosti zovšeobecniť, bude potrebné ďalšie skúmanie na väčšej vzorke, čo uskutočníme v nasledovnom článku.

**Kľúčové slová:** Logistika, ekonomické výsledky, mzdové náklady, výnosy

## **Abstract**

Personnel costs are an important part of the statement of finances of every company. There is an assumption, that if a company runs well, then the personnel costs should be somewhere between 10 % to 30 % of its revenue. If this is true, it would implicate that if the company runs within this interval, it should be getting better economic results than those companies outside this interval. In the following article, we will discuss the following question, whether companies running within the interval are more successful than those outside of the interval. The results are shown on graphs. After we got the information about the economic operations of firms from their statement of finances, we found out there might be a potential link between the ratio of personnel costs and revenues, regards to economic results of logistic companies. This result

cannot be generalized as of today, there is a need for more studying of this topic, on a bigger sample, which will do in the next article.

**Key words:** Logistics, economic results, personnel costs, revenue

**JEL Classification:** J3, M52

## Úvod

„Každé oddelenie v podniku produkuje nejaké informácie, ktoré môžu manažéri využiť na porovnanie výkonnosti podniku.“<sup>1</sup> Na porovnanie hospodárenia podniku sa najčastejšie používajú ukazovatele ako sú medziročné zmeny v ziskoch, tržbách a výnosoch.

Každý podnik okrem iného musí vyplácať svojich zamestnancov. Štandardne sa tieto náklady účtujú v položke mzdové náklady a tak sa dá ľahko dohľadať koľko podnik kumulatívne vypláca svojim zamestnancom. Samozrejme to neznamena, že sú to všetky náklady spojené so zamestnancami. Sú tu aj napríklad firemné benefity, rôzne poistenia, príplatky a podobne. Na pracovnú morálku a tým pádom aj na efektivitu práce vplývajú aj ďalšie faktory, ako sú napr. pracovné podmienky, od osvetlenia po parkovacie priestory. Tie tvoria náklady. V tomto príspevku sa však zameriavame čisto na mzdové náklady.

Na Slovensku figurujú na trhu desiatky logistických a transportných spoločností. Najznámejšia a objemom tržieb najväčšia je Slovenská pošta, so sídlom v Banskej Bystrici. Ide o akciovú spoločnosť, ktorej 100 % akcií vlastní Slovenská republika.

## Cieľ a metodika

Cieľom príspevku je prehľadné zobrazenie hospodárskych výsledkov 40 najväčších logistických a transportných firiem na Slovensku. Porovnané hospodárske ukazovatele sú výnosy, tržby, zisk po zdanení a mzdové náklady.

Údaje sú získané zo sekundárnych zdrojov a pochádzajú prevažne zo stránok Finstat.sk. V zdrojoch na konci článku uvádzame iba jeden odkaz na stránku Finstat, nakoľko bolo

---

<sup>1</sup> BRAGG, S.M. 2002. *Business Ratios and Formulas*. John Wiley & Sons, Inc., Hoboken, New Jersey. s. 1. ISBN 0-471-39643-5

irelevantné uvádzať všetkých 40 odkazov, čitateľ ich vie ľahko dohľadať pomocou poskytnutého odkazu na stránku Finstat.

Údaje pochádzajú priamo z účtovných závierok spomínaných firiem, konkrétne z výkazov ziskov a strát. Údaje boli následne filtrované pomocou programu Microsoft Excel. Na grafické zobrazenie výsledkov je použitá tzv. polynomická trendová spojnice šiesteho stupňa.

Jeden z použitých ukazovateľov je aj tzv. „payroll to income“ ukazovateľ, ktorý dáva do pomeru mzdové náklady ku výnosom, jeho úloha je ukázať či firma zdravo hospodári.

### **Pomer miezd a výnosov**

Pomer miezd a výnosov je jeden z mnoho ukazovateľov, ktorý podnik môže zvoliť na svoje porovnanie s konkurenciou. Väčšina podnikateľov sa zhoduje na tom, že tento pomer by mal byť niekde medzi 10 % a 30 %. Napríklad business autorka Grace N. Ferguson, tvrdí: „ak váš podnik používa 15 % až 30 % na mzdy, je pravdepodobne v solídnej kondícii.“<sup>2</sup> Iný autor, Clayton Browne, hovorí: „Celkové mzdové náklady dramaticky závisia od typu podnikania. Vysoko automatizované podniky ako sú napr. rafinérie môžu mať pomer nižší ako 10 %, zatiaľ čo podniky ako napr. reštaurácie môžu dosahovať hodnoty okolo 30 % a vyššie. Maloobchody sa štandardne nachádzajú medzi 15 % až 20 %. Na služby orientované podniky, môžu dosiahnuť hodnoty vyššie ako 50 %. Všeobecne, mzdové náklady medzi 15 % až 30 % z výnosov sú v bezpečnom rozsahu pre väčšinu podnikov.“<sup>3</sup> Do tejto kategórie spadajú aj logistické a transportné podniky, o ktorých píšeme.

Podľa Gleesona takýto pomer neznačí veľa o zdravý podniku, nie je to totiž konzistentný ukazovateľ.<sup>4</sup>

Samozrejme je pochopiteľné, že iba mzdové náklady nemôžu byť jediný faktor vplyvu, na to ako sa podniku darí v oblasti tržieb. Je ich nespočetne veľa, v tomto článku sa zameriame na otázku, či je viditeľné prepojenie pomeru miezd ku výnosom a zmien tržieb.

---

<sup>2</sup> FERGUSON, G. *What Percentage of the Budget Should Be Spent on Payroll?* [online]. 2019. [cit. 1.2.2019]. Dostupné na internete: <<http://smallbusiness.chron.com/percentage-budget-should-spent-payroll-64862.html>>

<sup>3</sup> BROWNE, C. *How Much of Gross Revenue Should Go to Payroll?* [online]. 2019. [cit. 1.2.2019]. <<http://smallbusiness.chron.com/much-gross-revenue-should-payroll-18985.html>>

<sup>4</sup> GLEESON, P. *What Percentage of Business Overhead Should Be Payroll?* [online]. 2019. [cit. 1.2.2019]. <<http://smallbusiness.chron.com/percentage-business-overhead-should-payroll-66492.html>>

Jeden z množstva ďalších faktorov sú aj napríklad pracovné benefity, ktoré sú v konečnom dôsledku náhradou miezd, zvyšujú náklady, zvyšujú morálku, ale v účtovnej závierke nefigurujú medzi mzdovými nákladmi.<sup>5</sup>

## **Hospodárske výsledky**

V roku 2017 top 40 logistických a transportných firiem hospodárilo tak ako je ukázané v Tabuľke 1. Tabuľka obsahuje výnosy, tržby a zisk po zdanení. Firmy sú zoradené podľa tržieb. V tabuľkách sú vždy vľavo uvádzané poradové pozície na trhu z hľadiska tržieb.

---

<sup>5</sup> BRAGG, S.M. 2003. *ESSENTIALS of Payroll: Management and Accounting*. John Wiley & Sons, Inc., Hoboken, New Jersey. s. 137. ISBN 0-471-26496-2

Tabuľka 1: 40 najvýznamnejších logistických a transportných firiem na Slovensku pre rok 2017 – podľa tržieb (v tisícoch Eur)

	Názov spoločnosti	Výnosy 2017	Tržby 2017	Zisk po zdanení 2017	Zisk / výnosy 2017
1	Slovenská pošta, a.s., Banská Bystrica	319 712 €	300 225 €	342 €	0,11%
2	Železničná spoločnosť Cargo Slovakia, a.s.,	283 049 €	282 423 €	149 €	0,05%
3	Budamar Logistics, a.s., Bratislava	176 452 €	175 898 €	7 237 €	4,10%
4	Gefco Slovakia, s.r.o., Bratislava	151 495 €	150 315 €	10 359 €	6,84%
5	Metrans /Danubia/, a.s., Dunajská Streda	150 180 €	149 637 €	11 958 €	7,96%
6	Samsung SDS Global SCL Slovakia, s.r.o.	138 480 €	137 068 €	2 986 €	2,16%
7	Železničná spoločnosť Slovensko, a.s.	380 097 €	102 446 €	-4 045 €	-1,06%
8	STD Donivo, a.s., Vranov nad Topľou	104 893 €	87 530 €	4 513 €	4,30%
9	Šped-Trans Levice, a.s., Levice	78 746 €	78 212 €	783 €	0,99%
10	Dalitrans, s.r.o., Veľké Bierovce	77 306 €	76 354 €	887 €	1,15%
11	DHL Express (Slovakia), s.r.o., Bratislava	87 486 €	74 466 €	877 €	1,00%
12	DHL Logistics (Slovakia), s.r.o., Senec	76 196 €	74 195 €	-667 €	-0,88%
13	Toptrans EU, a.s., Nitra	69 549 €	66 518 €	2 460 €	3,54%
14	DHL Exel Slovakia, s.r.o., Senec	61 631 €	61 237 €	1 345 €	2,18%
15	Travel Service Slovensko, s.r.o., Bratislava	59 888 €	58 927 €	326 €	0,54%
16	Railtrans International, a.s., Bratislava	89 798 €	58 078 €	3 193 €	3,56%
17	Air Cargo Global, s.r.o., Bratislava	61 690 €	58 058 €	-3 330 €	-5,40%
18	Kuehne + Nagel, s.r.o., Bratislava	55 794 €	55 260 €	174 €	0,31%
19	Duvenbeck Slovensko, s.r.o., Bratislava	56 382 €	53 408 €	234 €	0,42%
20	cargo-partner SR, s.r.o., Bratislava	48 336 €	46 660 €	1 307 €	2,70%
21	Dopravný podnik Bratislava, a.s.	117 786 €	45 904 €	-2 005 €	-1,70%
22	Schnellecke Slovakia, s.r.o., Lozorno	46 057 €	44 882 €	-1 215 €	-2,64%
23	Glovis Slovakia, s.r.o., Žilina	44 809 €	44 753 €	2 138 €	4,77%
24	AirExplore, s.r.o., Bratislava	41 690 €	41 319 €	1 916 €	4,60%
25	Hopi SK, s.r.o., Pezinok	41 143 €	40 510 €	-436 €	-1,06%
26	DeutschMann Internationale Spedition, s.r.o.	37 737 €	37 572 €	2 579 €	6,83%
27	Mesaroli Transports, a.s., Bratislava	41 411 €	37 523 €	376 €	0,91%
28	B.T. Transport, s.r.o., Trenčín	38 271 €	37 476 €	53 €	0,14%
29	Dachser Slovakia, a.s., Lozorno	37 500 €	37 392 €	1 517 €	4,05%
30	Slovak Parcel Service, s.r.o.,	37 212 €	36 903 €	1 262 €	3,39%
31	TNT Express Worldwide, s.r.o., Bratislava	37 697 €	36 228 €	1 769 €	4,69%
32	Cargo Wagon, a.s., Bratislava	37 971 €	35 629 €	926 €	2,44%
33	Cromwell, a.s., Bratislava	36 217 €	35 538 €	1 104 €	3,05%
34	Slovenská plavba a prístavy, a.s., Bratislava	33 918 €	31 114 €	2 105 €	6,21%
35	Quehenberger Logistics SVK, a.s.	31 162 €	30 515 €	347 €	1,11%
36	Gebrüder Weiss, s.r.o., Senec	29 940 €	29 590 €	-473 €	-1,58%
37	Geis SK, s.r.o., Zvolen	28 595 €	26 694 €	1 642 €	5,74%
38	Direct Parcel Distribution SK, s.r.o.	25 745 €	24 993 €	1 862 €	7,23%
39	HMSK Logistics, s.r.o.	7 281 €	7 226 €	146 €	2,01%
40	CBC Slovakia, s.r.o., Bratislava	4 363 €	4 318 €	46 €	1,05%

Zdroj: vlastné spracovanie podľa: FINSTAT.SK

V top 10 logistických a transportných spoločnostiach figuruje na prvom mieste Slovenská pošta s tržbami viac ako 300-tisíc Eur. Spomedzi spomínaných podnikov sú tri štátne, konkrétne Slovenská pošta, Železničná spoločnosť Cargo Slovakia a Železničná spoločnosť Slovensko. Spoločným menovateľom týchto firiem je nízky pomer ziskov ku výnosom. V prípade Železničnej spoločnosti Slovensko ide o hospodárenie v strate.

Najvyššie tržby spomedzi súkromných firiem dosahuje spoločnosť Budamar Logistics a v tesnom závесе Metrans Danubia. Hospodária tiež s vysokým pomerom zisku a výnosov.

## Zmeny v tržbách

Jeden z vybraných ukazovateľov sú aj zmeny v medziročných tržbách. V tabuľke 2 sú zobrazené podniky podľa najvyššej medziročnej zmeny, medzi rokmi 2016 a 2017.

Tabuľka 2: Najväčšie zmeny v medziročných tržbách na Slovensku pre rok 2017 (v tisícoch Eur)

	Názov spoločnosti	Tržby 2017	Tržby 2016	Zmena 2017/2016
17	Air Cargo Global, s.r.o., Bratislava	58 058 €	27 138 €	113,94%
26	DeutschMann Internationale Spedition, s.r.o.	37 572 €	27 609 €	36,09%
10	Dalitrans, s.r.o., Veľké Bierovce	76 354 €	59 481 €	28,37%
35	Quehenberger Logistics SVK, a.s., Ružomberok	30 515 €	24 496 €	24,57%
14	DHL Exel Slovakia, s.r.o., Senec	61 237 €	50 662 €	20,87%
20	Cargo-partner SR, s.r.o., Bratislava	46 660 €	38 965 €	19,75%
25	Hopi SK, s.r.o., Pezinok	40 510 €	35 542 €	13,98%
15	Travel Service Slovensko, s.r.o., Bratislava	58 927 €	51 860 €	13,63%
7	Železničná spoločnosť Slovensko, a.s., Bratislava	102 446 €	90 636 €	13,03%
27	Mesaroli Transports, a.s., Bratislava	37 523 €	33 315 €	12,63%

Zdroj: vlastné spracovanie podľa: FINSTAT.SK

Z hľadiska tržieb najrýchlejšie rastúca logistická a transportná firma bola medzi rokmi 2016 a 2017 firma Air Cargo Global s rastom skoro 114 %. Ide o leteckú nákladnú firmu. Druhá najvyššia zmena patrí firme DeutschMann Internationale Spedition s hodnotou 36,09 %. Železničná spoločnosť Slovensko v tomto rebríčku obsadila deviate miesto. Treba však poznamenať, že tieto údaje môžu byť skresľujúce, väčšinu výnosov Železničnej spoločnosti

Slovensko, totiž tvoria podľa účtovnej závierky Služby, ktoré nie sú účtované v tržbách. Výnosy spoločnosti sú viac ako 380 mil. Eur, teda skoro 4-krát viac ako tržby.

### Mzdové náklady

Mzdové náklady typicky tvoria 10 % až 20 % celkových výnosov. V prípade podnikov, ktoré sa živia reštauračnými službami často vidno hodnoty okolo 30 %. V prípade logistických firiem teda môžeme očakávať spomínaných 10 % až 20 %. V nasledujúcej tabuľke sú zobrazené mzdové náklady

Tabuľka 3: Top 40 logistických a transportných firiem zoradených podľa pomeru mzdových nákladov a výnosov (v tisícoch Eur)

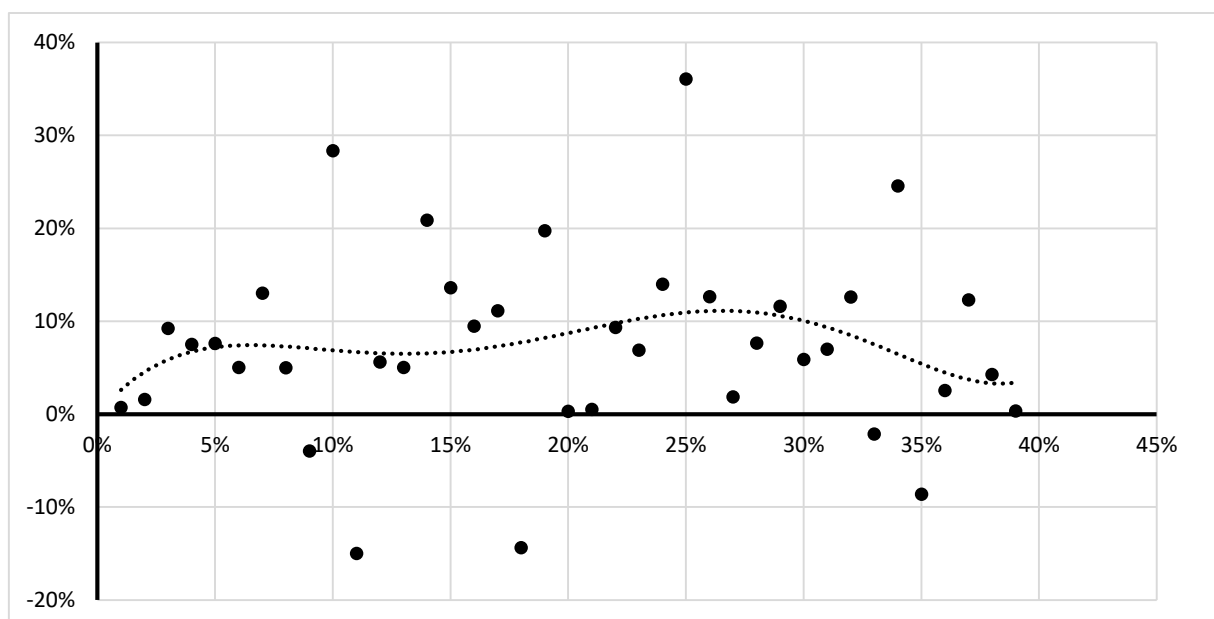
	Názov spoločnosti	Výnosy 2017	Zmena v tržbách 2017/2016	Mzdové náklady 2017	Mzdové náklady / Výnosy 2017
39	HMSK Logistics, s.r.o.	7 281 €	4,29%	3 330 €	45,74%
14	DHL Exel Slovakia, s.r.o., Senec	61 631 €	20,87%	25 042 €	40,63%
1	Slovenská pošta, a.s., Banská Bystrica	319 712 €	0,74%	116 034 €	36,29%
21	Dopravný podnik Bratislava, a.s., Bratislava	117 786 €	0,32%	39 523 €	33,55%
12	DHL Logistics (Slovakia), s.r.o., Senec	76 196 €	5,61%	22 187 €	29,12%
2	Železničná spoločnosť Cargo Slovakia	283 049 €	1,58%	63 567 €	22,46%
33	Cromwell, a.s., Bratislava	36 217 €	12,60%	7 503 €	20,72%
7	Železničná spoločnosť Slovensko	380 097 €	13,03%	74 875 €	19,70%
22	Schnellecke Slovakia, s.r.o., Lozorno	46 057 €	0,52%	8 245 €	17,90%
23	Glovis Slovakia, s.r.o., Žilina	44 809 €	9,33%	5 998 €	13,38%
19	Duvenbeck Slovensko, s.r.o., Bratislava	56 382 €	-14,37%	7 391 €	13,11%
13	Toptrans EU, a.s., Nitra	69 549 €	5,03%	8 900 €	12,80%
34	Slovenská plavba a prístavy, a.s., Bratislava	33 918 €	-2,14%	4 120 €	12,15%
30	Slovak Parcel Service, s.r.o.	37 212 €	11,61%	4 006 €	10,77%
25	Hopi SK, s.r.o., Pezinok	41 143 €	13,98%	4 421 €	10,74%
8	STD Donivo, a.s., Vranov nad Topľou	104 893 €	5,01%	10 770 €	10,27%
38	Direct Parcel Distribution SK, s.r.o.	25 745 €	12,30%	2 615 €	10,16%
17	Air Cargo Global, s.r.o., Bratislava	61 690 €	113,94%	5 985 €	9,70%
37	Geis SK, s.r.o., Zvolen	28 595 €	2,56%	2 757 €	9,64%
28	B.T. Transport, s.r.o., Trenčín	38 271 €	1,88%	3 345 €	8,74%
31	TNT Express Worldwide, s.r.o., Bratislava	37 697 €	5,91%	3 271 €	8,68%
20	cargo-partner SR, s.r.o., Bratislava	48 336 €	19,75%	4 160 €	8,61%
36	Gebrüder Weiss, s.r.o., Senec	29 940 €	-8,61%	2 414 €	8,06%
24	AirExplore, s.r.o., Bratislava	41 690 €	6,89%	3 192 €	7,66%
29	Dachser Slovakia, a.s., Lozorno	37 500 €	7,64%	2 458 €	6,56%
4	Gefco Slovakia, s.r.o., Bratislava	151 495 €	7,50%	9 731 €	6,42%

11	DHL Express (Slovakia), s.r.o., Bratislava	87 486 €	-15,00%	5 168 €	5,91%
27	Mesaroli Transports, a.s., Bratislava	41 411 €	12,63%	2 437 €	5,88%
18	Kuehne + Nagel, s.r.o., Bratislava	55 794 €	11,15%	3 053 €	5,47%
5	Metrans /Danubia/, a.s., Dunajská Streda	150 180 €	7,61%	8 038 €	5,35%
26	DeutschMann Internationale Spedition, s.r.o.	37 737 €	36,09%	1 950 €	5,17%
35	Quehenberger Logistics SVK, a.s.	31 162 €	24,57%	1 509 €	4,84%
10	Dalitrans, s.r.o., Veľké Bierovce	77 306 €	28,37%	3 067 €	3,97%
16	Railtrans International, a.s., Bratislava	89 798 €	9,49%	1 937 €	2,16%
9	Šped-Trans Levice, a.s., Levice	78 746 €	-3,97%	1 416 €	1,80%
6	Samsung SDS Global SCL Slovakia, s.r.o.	138 480 €	5,04%	2 230 €	1,61%
15	Travel Service Slovensko, s.r.o., Bratislava	59 888 €	13,63%	851 €	1,42%
3	Budamar Logistics, a.s., Bratislava	176 452 €	9,23%	2 452 €	1,39%
32	Cargo Wagon, a.s., Bratislava	37 971 €	7,00%	370 €	0,97%

Zdroj: vlastné spracovanie podľa: FINSTAT.SK

Všeobecne platí, že menšie firmy majú nižší podiel mzdových nákladov na výnosoch, nie to však pravidlo. Pokiaľ existuje odporúčenie, pre firmy udržiavať svoje mzdové náklady na úrovni 10 % až 20 %, to implikuje, že firmy ktoré sa v týchto percentách nachádzajú, by mali dosahovať úspešné hospodárske výsledky. V nasledovnom grafe sú na horizontálnej osi uvedené mzdové náklady v pomere ku výnosom za rok 2017, na vertikálnej osi sú zmeny v tržbách medziročne v rokoch 2016 a 2017. Z výpočtu bol odstránený Air Cargo Global, s.r.o. nakoľko jeho hodnoty boli abnormálne.

Graf 1: Trendová spojnica „mzdové náklady / výnosy“ ku „percentuálna zmeny tržieb“ za rok 2017

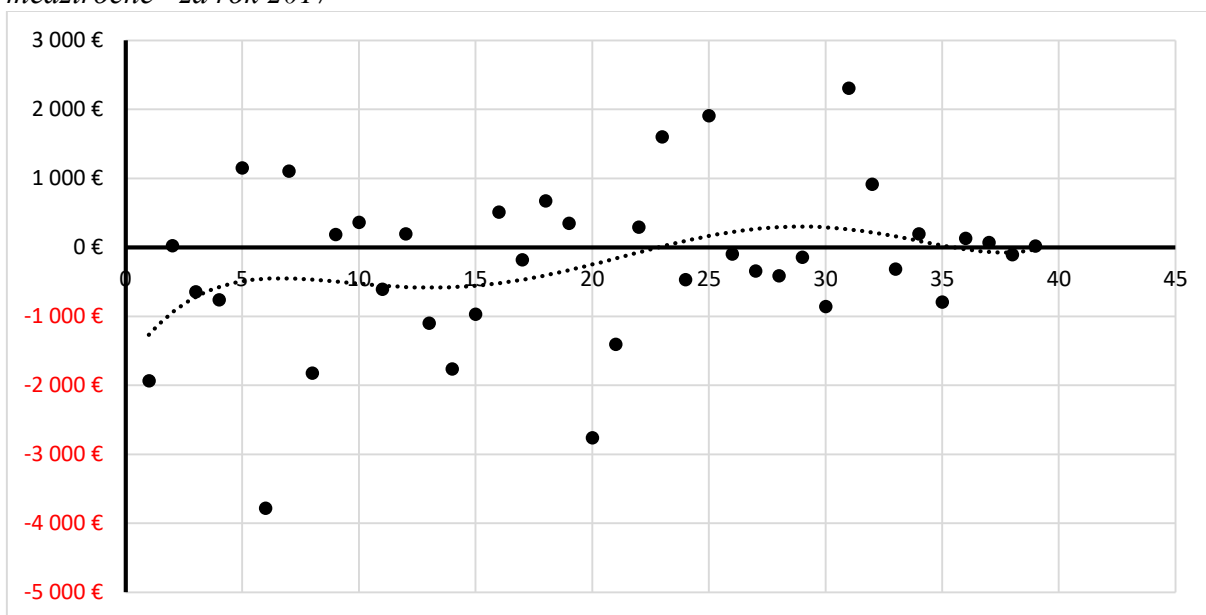




Zdroj: vlastné spracovanie

Trendová spojnica značí, že firmám medzi 22 % a 30 % sa darilo najviac zvyšovať svoje tržby. Čiastočne by to potvrdzovalo náš úsudok s rozdielom mierneho posunu percent. Firmy, ktoré sa nachádzajú mimo intervalu 22 % až 30 % dosahujú štatisticky nižšie zmeny tržieb.

Graf 2: Trendová spojnica „mzdové náklady / výnosy“ ku „absolútna zmena ziskov medziročne“ za rok 2017



Zdroj: vlastné spracovanie

V grafe 2 sú do súvisu uvedené dve premenné a to mzdové náklady / výnosy ku absolútnej zmene ziskov medziročne. Tento krát trendová spojnica opäť naznačuje, že podnikom s pomerom mzdových nákladov a výnosov medzi 25 % a 30 % sa najlepšie darilo zvyšovať zisky. Pod hranicou 23 % je vidno prepád, podniky pod 23 % priemerne dosahovali nižšie medziročné zisky.

## Záver

V príspevku sme uviedli 40 prvých logistických a transportných spoločností. Ide o podniky rôznych veľkostí, o podniky s desiatkami zamestnancov a aj o podniky s desiatkami

tisíc zamestnancov. Najväčší transportný podnik na Slovensku je Slovenská pošta, ktorej tržby dosahujú úroveň nad 300 mil. Eur.

Najväčší súkromný podnik je Budamar Logistics, s tržbami skoro 176 mil. Eur a ziskom 7,3 mil. Eur. Čo je viac ako dvadsať krát viac ako Slovenskej pošty, ktorá vykazuje zisk v roku 2017 na úrovni 342-tisíc Eur.

Na základe zistení, môžeme konštatovať, že existuje v daných podmienkach prepojenie mzdových nákladov a zmeny tržieb, nedá sa však určiť všeobecne platné pravidlo. Navzdory tomu spomedzi slovenských logistických a transportných firiem sa priemerne najlepšie darilo v roku 2017 tým, ktoré sa nachádzajú v rozpätí mzdových nákladov ku výnosom na úrovni 22 % až 30 %.

Podobné rozpätie, konkrétne 25 % až 30 % mzdových nákladov na výnosoch vykazuje najlepšie medziročné zmeny ziskov.

Môžeme teda konštatovať predbežne, že v slovenských podmienkach sa javí byť interval 25 % až 30 % mzdových nákladov na výnosoch optimálny, pre logistické a transportné firmy. Na overenie sú potrebné ďalšie výskumy.

## Použitá literatúra

- [1] BRAGG, S.M. 2002. *Business Ratios and Formulas*. John Wiley & Sons, Inc., Hoboken, New Jersey. 333 s. ISBN 0-471-39643-5
- [2] BRAGG, S.M. 2003. *ESSENTIALS of Payroll: Management and Accounting*. John Wiley & Sons, Inc., Hoboken, New Jersey. 272 s. ISBN 0-471-26496-2
- [3] BROWNE, C. *How Much of Gross Revenue Should Go to Payroll?* [online]. 2019. [cit. 1.2.2019]. <<http://smallbusiness.chron.com/much-gross-revenue-should-payroll-18985.html>>
- [4] FERGUSON, G. *What Percentage of the Budget Should Be Spent on Payroll?* [online]. 2019. [cit. 1.2.2019]. Dostupné na internete: <<http://smallbusiness.chron.com/percentage-budget-should-spent-payroll-64862.html>>
- [5] FINSTAT. 2019. *Slovenská pošta, a.s. - Výkaz ziskov a strát*. [online]. 2019. [cit. 1.2.2019]. Dostupné na internete: <[https://finstat.sk/36631124/vykaz\\_ziskov\\_strat](https://finstat.sk/36631124/vykaz_ziskov_strat)>
- [6] GLEESON, P. *What Percentage of Business Overhead Should Be Payroll?* [online]. 2019. [cit. 1.2.2019]. <<http://smallbusiness.chron.com/percentage-business-overhead-should-payroll-66492.html>>
- [7] TREND.SK. *Najväčšie dopravné a špedičné spoločnosti*. [online]. 2019. [cit. 1.2.2019]. <<https://www.etrend.sk/rebricky-firiem/najvacsie-dopravne-a-spedicne-spolocnosti.html>>

**Kontaktné údaje:**

Ing. Peter Belička  
Katedra marketingu  
Obchodná fakulta Ekonomickej univerzity v Bratislave  
Dolnozemska cesta 1  
852 35 Bratislava  
peter.belicka@euba.sk