

BYTOVÉ PODMIENKY RÓMSKEHO OBYVATEĽSTVA V REGIÓNOCH SLOVENSKEJ REPUBLIKY

HOUSING CONDITIONS OF THE ROMA POPULATION IN THE REGIONS OF THE
SLOVAK REPUBLIC

Peter Sika - Jarmila Vidová

Abstract

The aim of the article is the issue of housing of the Roma population. The motive is the fact that Roma housing is the subject of scientific discussions, but its comprehensive concept is lacking. In the article, we defined the view of the Roma issue, we focused on the demographic development of the Roma ethnic group. In the empirical part, we analyze data on the settlement types as well as the living conditions of the Roma population. We bring tools to improve housing conditions. In the end, we formulated conclusions to solve the problems of Roma housing in Slovakia.

Key words: housing conditions, regional analysis, regional stratification, Roma ethnicity, segregation

Abstrakt

Cieľom článku je problematika bývania rómskej populácie. Motívom je skutočnosť, že bývanie Rómov je predmetom vedeckých diskusií, chýba však jeho komplexná koncepcia. V príspevku sme definovali pohľad na rómsku problematiku, zamerali sme sa na demografický vývoj rómskeho etnika. V empirickej časti analyzujeme údaje o typoch osídlenia, ako aj o životných podmienkach rómskej populácie. V závere prinášame návrhy na zlepšenie podmienok bývania Rómov na Slovensku.

Kľúčové slová: Rómske etnikum, segregácia, podmienky bývania, regionálna stratifikácia

JEL Classification:A14, D69, I30, J15, J69, R23

ÚVOD

Podmienky bývania Rómov patria medzi jednu z najviac diskutovaných tém v spoločnosti. Sociálna politika štátu postupne prestala na Rómov uplatňovať princíp osobitej politiky a nahradila ho princípom občianskym, čo vo zvýšenej miere prehĺbilo problémy s ich nezamestnanosťou, so zvýšeniu kriminalitou, s migráciou, s bytovou otázkou a s množstvom ďalších aktivít zameraných na Rómov, ktoré vyvolávajú u majoritnej populácie pochybnosti o zmysluplnosti vynaložených finančných prostriedkov a energie (Šuvada – Slavík 2016; Šprocha – Ďurček 2018; Walach 2016).

V príspevku upriamujeme pozornosť na pretrvávajúce problémy rómskeho etnika s akcentom na oblasť bývania v Slovenskej republike. Motívom je skutočnosť, že aj napriek tomu, že bývanie Rómov je predmetom mnohých vedeckých diskusií, chýba ucelená koncepcia bývania. Príspevok pozostáva z viacerých častí. Prioritne sme vymedzili teoretický rámec a metodiku výskumu problematiky. Následne sme sa sústredili na demografický vývoj rómskeho etnika v Slovenskej republike a aj v jednotlivých krajoch. V empirickej časti sme na základe kvantitatívnych empirických dát a použitím sekundárnej analýzy špecifikovali typy osídlení ako aj podmienky bývania rómskych obyvateľov. Využitím abstrakcie sme odhliadali od niektorých častí a znakov skúmanej problematiky, aby sme sa venovali len tým charakteristikám, ktoré sú podstatné pre naše zameranie. Zovšeobecňovaním záverov na základe skúmaných ukazovateľov sme formulovali závery týkajúce sa problematiky bývania Rómov na Slovensku.

VÝCHODISKOVÉ TEORETICKÉ RÁMCE

Rómska problematika je výsledkom stigmatizácie a exklúzie príslušníkov rómskej menšiny majoritou a nízkeho sociálneho potenciálu tejto menšiny. Stigmatizácia Rómov ústi do ich marginalizácie, diskriminácie a postupného vylúčovania zo spoločnosti. Sociálne vylúčenie bolo hlavnou prekážkou rovnakých príležitostí (Barry 2002). Sociálne vylúčenie sa vzťahuje na viacrozmerný a dynamický proces vylúčenia z rôznych sfér života. (Byrne 1999; Barry 2002; Akkan a kol. 2017) Sociálne vylúčenie ako štrukturálny problém, bráni k rovnakému prístupu k zdrojom, k zamestnaniu, k pravidelným príjmom, je príčinou chudoby (Barry 2002; Brutovská – Bucher 2016). Skúmanie aspektov sociálneho vylúčenia Rómov skúma viacero autorov (Guy a kol. 2001; Vermeersch 2003; Vašečka a kol. 2002). Je však potrebné zdôrazniť, že uvedené problémy sa netýkajú celého rómskeho etnika. Zohľadňujúc

vnútornú diferenciáciu Rómov sa podľa Radičovej (2001, s. 442) spájajú predovšetkým s tzv. segregovanými Rómami. Významné spoločenské zmeny v Európe a veľký nárast počtu Rómov v Európe donútil širšiu verejnosť, aby sa začala intenzívnejšie zaujímať o spôsob ich života najmä z dôvodu, že sa naakumulovali sociálne, zdravotné, vzdelanostné, bytové a iné problémy Rómov. Hojsík (2008: 8) uvádza: problémy bývania, vzdelania, zamestnanosti, zdravotného stavu a ďalšie sú vo vzájomnom dialektickom vzťahu a vzájomne sa podmieňujú. Faktormi kvality a typu ubytovania a ich vplyvom na zdravie sa zaoberali aj Millan a Smith (2019, s. 2) ako aj Evans a Kim (2010). Z nášho pohľadu sa týmto vzájomným pôsobením dostávajú Rómovia do kruhu, z ktorého takmer niet úniku. Problémy rómskeho etnika závisia prevažne od ich integrácie do spoločnosti a netýkajú sa celého ich spektra, ale len určitej časti ich obyvateľstva. Na Slovensku možno rozlíšiť podľa odlišných charakteristík spôsobu života tri hlavné skupiny Rómov. Prvú skupinu tvorí sociálne najvyspelejšia, najvzdelanejšia a pracovne najkvalifikovanejšia skupina, ktorá sa spôsobom života výrazne neodlišuje od majority. Patria do nej Rómovia, ktorí sú rozptýlení alebo integrovaní po celom území Slovenska. Najčastejší problém, s ktorým sa musia vyrovnávať je spojený s ich etnickou príslušnosťou. Druhú skupinu tvoria Rómovia čiastočne integrovaní. Rómovia, ktorých by sme mohli zaradiť do tejto kategórie sa vyznačujú zníženým sociálnym statusom s nestabilnou možnosťou zamestnania sa. Osídlenia, v ktorých žijú, sa v niektorých prípadoch zásadne nelíšia od tých, v ktorých žije aj prvá skupina, často sa však približujú až k hraniciam životných podmienok tretej skupiny. Napokon tretia skupina Rómov žije zväčša v rómskych lokalitách, osadách a getách úplne izolovane od majoritnej spoločnosti, nakoľko majoritná spoločnosť ich odmieta prijať a začleniť do svojho prostredia. Časť jej členov býva v chatrčiach a obydliach nízkeho štandardu, ktoré sú len provizórne postavené bez základov, vody, elektriny, bez stavebného povolenia, iná časť žije v mestských getách, do ktorých bola postupne sústredená prevažná väčšina Rómov z celej lokality. Značná časť žije na hranici alebo pod hranicou chudoby, zväčša len zo štátnych dávok a dávok v hmotnej núdzi. (Popper – Szeghy – Šarkozy 2009, s. 15). U tejto skupiny Rómov hodnota vzdelania stojí na najnižších priečkach hodnotového rebríčka (Poláková 2002, s. 13). Vzdelanostná úroveň tejto skupiny je na najnižšej možnej miere, z čoho vyplýva, že významná skupina nemá ukončené ani základné vzdelanie, čo následne ovplyvňuje ich uplatnenie sa na trhu práce a podmienky bývania.

METODIKA VÝSKUMU

Výskumnou témou autorov vo vedeckej stati je priestorová analýza získaných dát v kontexte skúmania podmienok bývania rómskej komunity v jednotlivých krajoch Slovenskej republiky a identifikácia počtov Rómov podľa typov osídlení. Prostredníctvom teoretickej analýzy sme vymedzili pohľad na rómsku problematiku a analýzou dokumentov sme preskúmali legislatívne programy vedúce k zlepšovaniu bývania Rómov.

V empirickej časti príspevku sme využitím korelačnej analýzy skúmali súvislosti medzi registrovanou mierou nezamestnanosti (%) a podielom rómskej menšiny vo vybraných regiónoch (Bratislava, Košice, Prešov a Banská Bystrica). Potvrdila sa mierna až silná závislosť medzi mierou nezamestnanosti a podielom rómskej menšiny v skúmanom regióne (Košice). Ďalej sme v empirickej časti použili sekundárnu analýzu na základe ktorej analyzujeme údaje ohľadom typov osídlení ako aj podmienok bývania rómskych obyvateľov. Využitím abstrakcie sme odhliadali od niektorých častí a znakov skúmanej problematiky, aby sme sa venovali len tým charakteristikám, ktoré sú podstatné pre naše zameranie. V príspevku autori použili na analýzu teritoriálnej štruktúry rómskeho obyvateľstva údajovú základňu Atlasu rómskych komunít z roku 2019. Kvantitatívne dáta, ktoré uvádzame poskytujú syntetizujúci obraz o podmienkach bývania veľkých skupín rómskej populácie na Slovensku. Atlas rómskych komunít pracuje s kvalifikovanými odhadmi a nie je z metodologického hľadiska exaktným sčítaním. Atlas rómskych komunít poskytuje údaje do akej miery je konkrétne rómske osídlenie podpriemerne rozvinuté a segregované v porovnaní na lokality obývané majoritou. Vybrali sme niekoľko indikátorov, aby sme mohli vypočítať index segregácie a nerozvinutosti (tabuľka 1). Premena údajov vo vybraných stĺpcoch na číselné hodnoty nám umožnila vytvoriť index, ktorý usporadúva lokality v poradí od 0 (najnižšia úroveň segregácie a nerozvinutosti) do 15 (najvyššia úroveň segregácie a nerozvinutosti).

Tabuľka 1: Ukazovatele vstupujúce do indexu segregácie a zaostalosti rómskych osád

Indikátor	Body
1. Miesto osídlenia	V rámci obce: 0 Za hranicami obce: 1
2. Vlastníci pozemkov	Vlastníci pozemkov: neznámy: 2 Iné: 0
3. Typy osídlenia	Rozptýlené v rámci obce: 0 Na okraji: 1 Za dedinou: 2
4. Prístup k elektrine	Dostupná elektrina: 0 Čiastočne dostupná elektrina: 1 Bez prístupu k elektrine: 2
5. Vzdialenosť od sídla v metroch	Žiadna vzdialenosť: 0 Vzdialenosť 1 - 499 metrov: 1 Vzdialenosť 500 - 999 metrov: 2 Vzdialenosť 1000 - 1999 metrov: 3 Vzdialenosť viac ako 2000 metrov: 4
6. Verejné osvetlenie	Bez verejného osvetlenia: 2 Čiastočné pouličné osvetlenie: 1 Verejné osvetlenie: 0
7. Bariéry:	Bez bariéry: 0 Akákoľvek forma bariéry: 1
8. Odstraňovanie odpadu z rómskych osád	Bez likvidácie odpadu: 1 Zber odpadu: 0

Zdroj: vlastné spracovanie.

DEMOGRAFICKÝ VÝVOJ A ROZPTYL RÓMSKEHO ETNIKA V SLOVENSKEJ REPUBLIKE

Slovensko patrí z demografického hľadiska ku krajinám s najvyšším percentuálnym zastúpením Rómov. Rómska populácia na Slovensku je relatívne mladá v porovnaní so všeobecnou populáciou a to z hľadiska vekovej štruktúry aj priemerného veku. Tento stav je zapríčinený nízkym vekom mortality a vyššou natalitou Rómov oproti majoritnému obyvateľstvu. Z výsledkov sčítania obyvateľov, domov a bytov Slovenskej republiky vyplýva, že k 21. máju 2011 mala Slovenská republika 5 397 036 trvalo bývajúcich obyvateľov. Počet obyvateľov sa za ostatných 10 rokov zvýšil o 17 581 obyvateľov. K rozhodujúcemu okamihu sčítania boli z celkového počtu trvalo bývajúcich obyvateľov SR najvýraznejšie zastúpení obyvatelia slovenskej národnosti (80,7 %, t. j. 4 352 775), maďarskej národnosti (8,5 %, t. j. 458 467) a rómskej národnosti (2 %, t. j. 105 738). V medzicenzovom období 2001–2011 pribudlo v absolútnych číslach najviac trvalo bývajúcich obyvateľov rómskej národnosti (15 818). Rómovia sú jedinou národnostnou menšinou u nás, ktorej príslušníci neobývajú na

Slovensku žiadne kompaktné územie a nemajú dokonca ani materskú krajinu (Haraslinová 2008, s. 11). Z tabuľky 2 vyplýva, že k rómskej národnosti sa hlási čoraz viac obyvateľov, avšak údaj o národnosti nezohľadňuje skutočný stav rómskeho etnika.

Tabuľka 2: Trvale bývajúce obyvateľstvo podľa národnosti (vybrané národnosti)

Bývajúce obyvateľstvo spolu	Slovenská republika					
	2011		2001		1991	
	abs.	v %	abs.	v %	abs.	v %
	5397036	100	5379455	100	5274335	100
Národnosť						
Slovenská	4352775	80,7	4614854	85,8	4519326	85,7
Rómska	105738	2,0	89920	1,7	75802	1,4

Zdroj: ŠÚ SR 1991, SODB 2001 a 2011

Najpočetnejšie zastúpenie Rómskej populácie je v Košickom kraji, kde ich žije 133 988, nasleduje Prešovský kraj s počtom 127 061 rómskych obyvateľov. Najmenšie zastúpenie majú v Trenčianskom kraji s počtom 8 188 a v Žilinskom kraji s počtom 8 555 rómskych obyvateľov. Čo sa týka veku, obyvatelia vo veku 0–15 rokov tvoria 21 % rómskej populácie a 14 % populácie tvorí obyvateľstvo vo veku 65 a viac rokov. Obce so 100 % podielom rómskeho obyvateľstva sa nachádzajú na území Košického kraja (Košice) a Prešovského kraja (Lomnička – okres Stará Ľubovňa). Veľkú časť obcí s podielom rómskeho obyvateľstva v rozmedzí 98,9 % (Sútor) – 90,0 % (Kaloša) sa nachádzajú v okrese Rimavská Sobota v Banskobystrickom kraji. Ira (1996) pri hodnotení obcí s vyšším podielom Rómov konštatuje, že sa jedná o malé a priestorovo roztrúsené ostrovy, pričom však upozorňuje na skutočnosť, že podiel etnických Rómov je niekoľkonásobne vyšší ako podiel obyvateľov prihlásených k rómskej národnosti.

KVALITA BÝVANIA A ROZVRSTVENIE RÓMSKYCH OSÍDLENÍ NA SLOVENSKU

Bývanie rómskej komunity je už dlhodobo predmetom rôznych výskumov (Khawari 2004; Parker 2001; Hancock 2005; Jakoubek – Hirt 2008). Horváthová (1964) už v 60-tych rokoch 20. storočia kritizovala vtedajší spôsob bytovej výstavby pre Rómov, ktorý neriešil problém s bývaním dostatočne. Rómovia bývajú rozptýlení medzi majoritným obyvateľstvom a ich domy sa v ničom neodlišujú od nerómskych. Často bývajú v osídleniach, ktoré sú

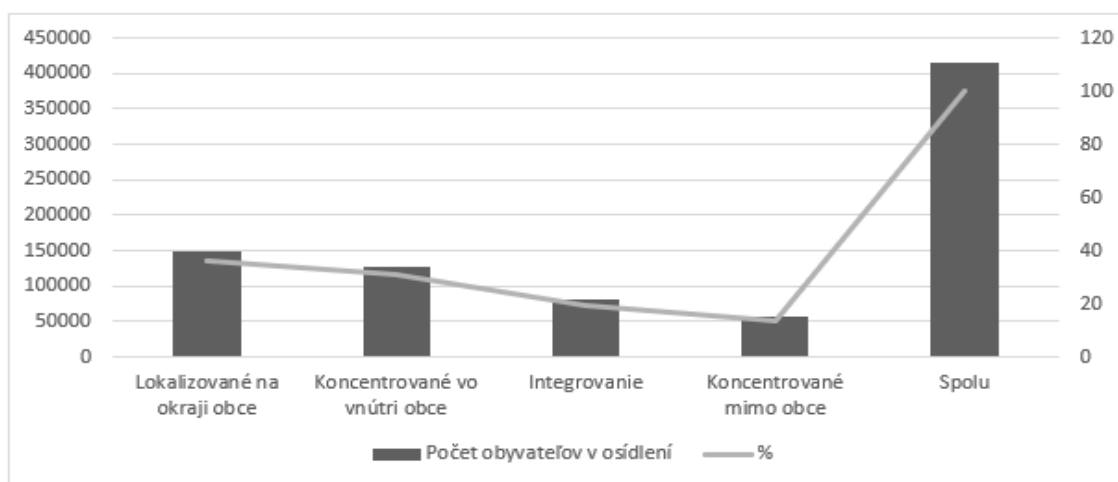
Vedecký časopis FINANČNÉ TRHY, Bratislava, Derivat 2021, ISSN 1336-5711, 1/2021

umiestnené v rámci obce ako samostatné sídelné útvary, ktoré tvoria najčastejšie samostatné ulice alebo štvrte, v osadách lokalizovaných na okraji obce alebo v segregovaných osadách, ktoré sú oddelené od obce.

Analýzou údajov Atlasu rómskych komunít 2019 sme identifikovali typy rómskych osídlení na Slovensku. Viac ako 36 % obyvateľov komunity žije v obydli, ktoré je lokalizované na okraji obce. Integrované v rozptyle medzi majoritnou populáciou žije takmer 31 % rómskych obyvateľov a ostatní v sociálne vylúčených komunitách v typoch osídlení: mestské a obecné koncentrácie, osídlenia lokalizované na okraji mesta alebo obce, osídlenia, ktoré sú od mesta alebo obce priestorovo vzdialené, alebo oddelené prírodnou alebo umelou bariérou. Z toho vyplýva, že takmer 14 % osídlení je segregovaných, čo znamená, že tieto osídlenia sa nachádzajú mimo obce alebo mesta (graf 1).

V porovnaní s Rómami v ostatných krajinách žijú slovenskí Rómovia častejšie v osadách a na okrajoch dedín a miest (Antolová a kol. 2018; Ringold 2005). Väčšina Rómov žije v bytových domoch a rodinných domoch v častiach mesta. Častokrát Rómovia a chudobné rodiny nerómskej väčšiny žijú vedľa seba. Životné podmienky nie sú dobré. Mnohé rodiny často bývajú v malých bytových jednotkách. Rómovia zaradení do vyššej triedy žijú v bežných tehlových domoch, stredná trieda tiež žije v tehlových domoch s vyšším počtom bývajúcich. Takmer 14 % je segregovaných osídlení, čo znamená, že tieto osídlenia sa nachádzajú mimo obce alebo mesta. Žijú v preplnených obydliach väčšinou v skromných tehlových stavbách, drevených chatkách alebo prístreškoch rôznej kvality.

Graf 1: Počty obyvateľov žijúcich v jednotlivých typoch osídlení

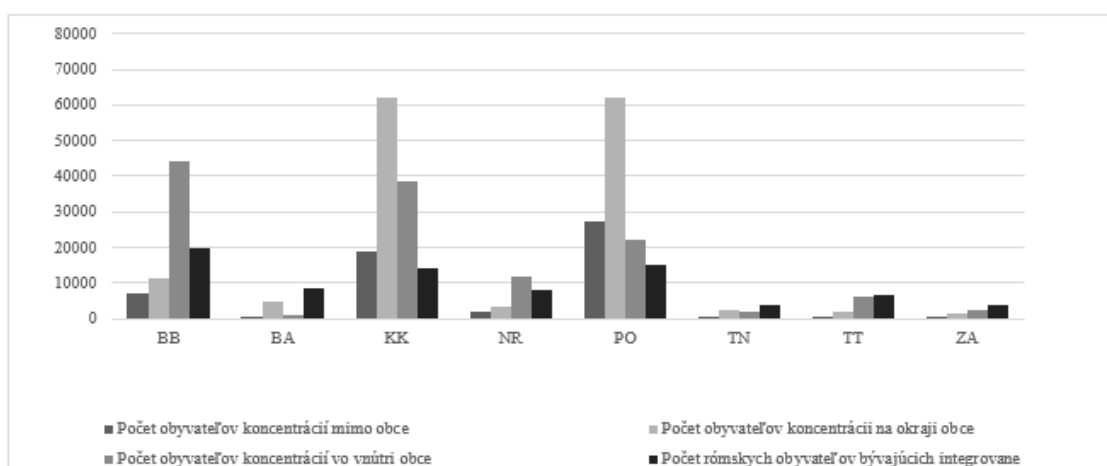


Zdroj: vlastné spracovanie na základe údajov Atlasu rómskych komunít 2019

Regionálna analýza potvrdila, že najviac rómskych obyvateľov je koncentrovaných na okraji obce v Košickom kraji (62 108 obyvateľov) a Prešovskom kraji (62 242 obyvateľov). V Košickom kraji v okrese Rožňava žije na okraji obce až 11 378 obyvateľov a v okrese Gelnica 5 207 obyvateľov. V Prešovskom kraji, v okrese Prešov žije 9 378 obyvateľov na okraji obce a vo vnútri obce žije 2 510 obyvateľov. V okrese Vranov nad Topľou žije z počtu 17 416 obyvateľov až 12 223 obyvateľov žije na okraji obce a vo vnútri obce žije tu 2 232. V okrese Kežmarok žije na okraji obce 2 498 obyvateľov. V Košickom a Prešovskom kraji je zároveň vyšší aj počet obyvateľov bývajúcich vo vnútri obce. Najviac obyvateľov bývajúcich vo vnútri obce je v Banskobystrickom kraji (44 060 obyvateľov), v okrese Lučenec žije vo vnútri obce 2 623 obyvateľov (graf 2).

Predpokladá sa, že v budúcnosti sa počet ľudí žijúcich v koncentrovaných rómskych zoskupeniach zvýši. Hlavným dôvodom je disproporčne vysoká natalita, pretože rómska komunita zaznamenáva dlhodobo vysokú pôrodnosť, a teda aj vysoký prirodzený prírastok. Toto bude mať za následok preľudnenie niektorých rómskych štvrtí, ktoré pravdepodobne povedie k ešte výraznejšiemu prepadu celých areálov mesta do pásma sociálnej odkázanosti a s tým spojenú kumuláciu pridružených problémov, čo zvýši naliehavosť riešiť problémy koncentrovaných rómskych zoskupení v našich mestách (Šuvada 2015). Segregácia vzdiaľuje príslušníkov znevýhodnenej skupiny od dostupnosti služieb ako sú pošta, obchody, dopravné napojenia, nemocnica pod. Z toho dôvodu je žiadúce, aby sa uplatňoval princíp desegregácie teda, aby bytové jednotky boli umiestňované integrované v obci alebo aby sa zmenšovali vzdialenosti medzi komunitou a hlavnou časťou obce alebo mesta.

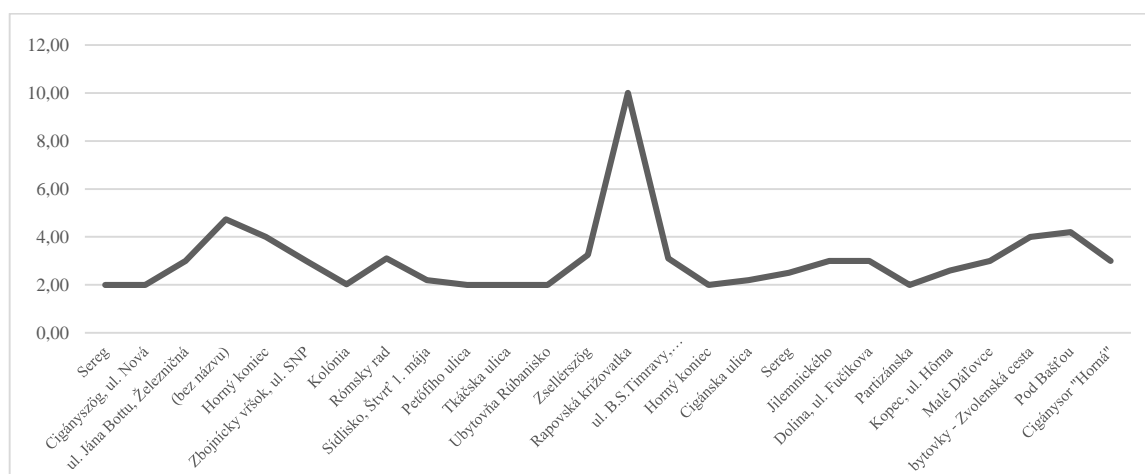
Graf 2: Počet rómskych obyvateľov v krajoch SR podľa typu osídlení



Zdroj: vlastné spracovanie na základe údajov Atlasu rómskych komunít 2019

V súvislosti s predchádzajúcimi konštatovaním sme skúmali aj index segregácie a nerozvinutosti (graf 3). Práve segregácia rómskych komunít sa podpisuje na kvalite ich bývania. Pre účely skúmania sme využili údaje z Atlasu rómskych komunít z 27 obcí menej rozvinutého regiónu Banská Bystrica, v okrese Lučenec s najvyšším počtom rómskych obyvateľov. Zistili sme, že index segregácie a nerozvinutosti sa pohybuje v rozpätí 2 – 10.

Graf 3: Index segregácie a nerozvinutosti



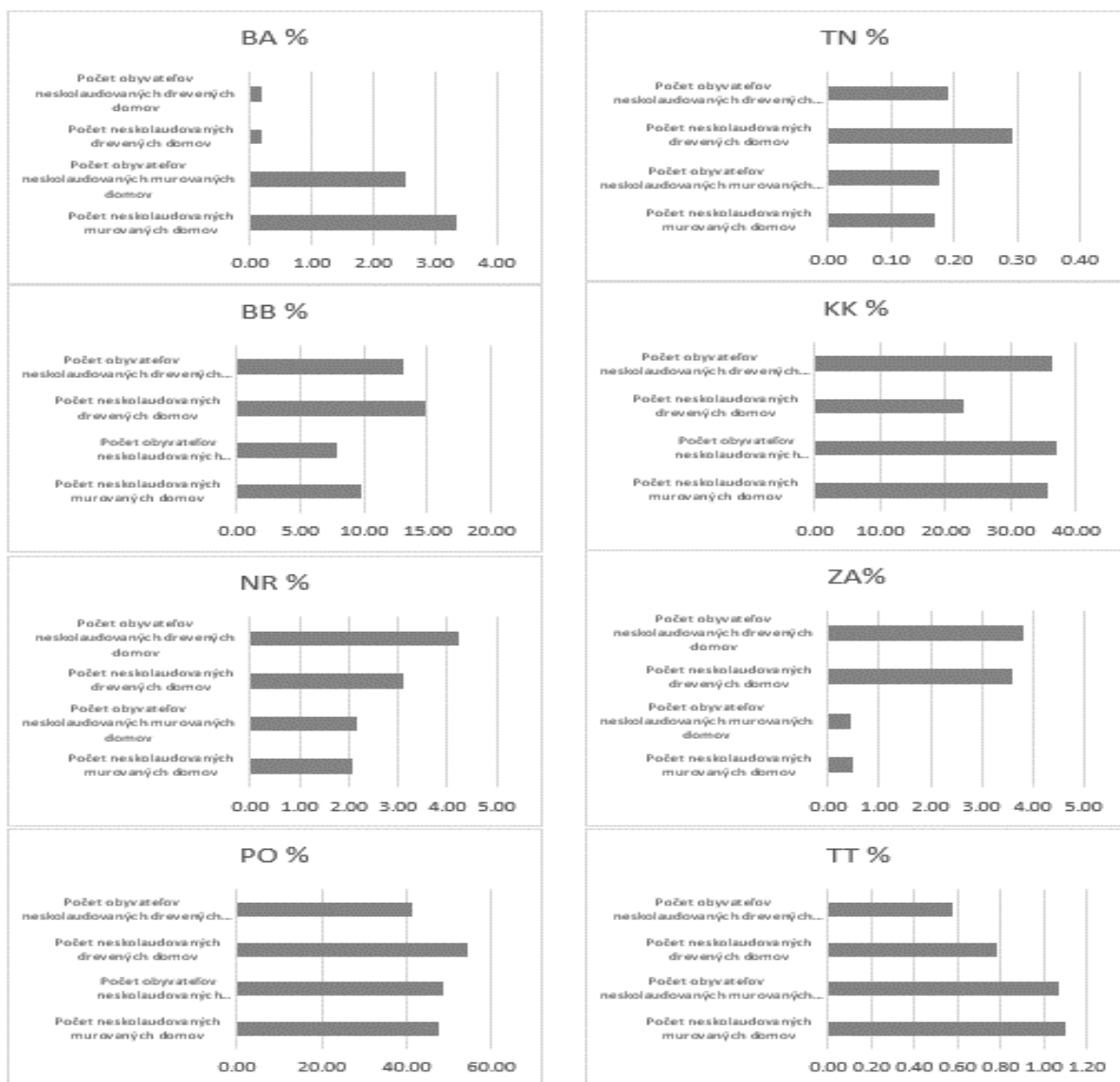
Zdroj: vlastné spracovanie na základe údajov Atlasu rómskych komunít 2019

Rómske koncentrácie sa vyznačujú absenciou základnej vybavenosti, ktorá sa zväčša nachádza iba v nerómskej časti obce. Rómske obydlia sú často vo veľmi zlom technickom, statickom a hygienickom stave. Spontánny, živelný vznik týchto osídlení má za následok i priestorovú absenciu funkčného verejného priestoru, komunikácie medzi jednotlivými objektami sú nevyhovujúce, čo je spojené s radom ďalších problémov (napr. častá nemožnosť odvozu odpadu, čo má za následok zhoršujúci sa stav životného prostredia (Smatanová 2015, s. 244). Vysoký podiel dosahujú aj objekty na bývanie, ktoré nie sú skolaudované alebo majú nevyhovujúci stav ako napr. chatrče, maringotky, unimobunky a pod. V chatrčiach žije takmer 35 tisíc rómskych obyvateľov a v neskolaudovaných murovaných a drevených domoch žije viac ako 48 tisíc Rómov. Najviac obyvateľov, ktorí bývajú v chatrči je Prešovskom a Košickom kraji. V týchto krajoch evidujeme aj najvyšší podiel rómskeho obyvateľstva. V ostatných krajoch sa počet obyvateľov bývajúcich v chatrčiach pohybuje v rozmedzí od 62 (Bratislavský kraj po 2001 (Banskobystrický kraj). Život rómskych obyvateľov, či v koncentráciách mimo obce, na okraji obce alebo mimo obce, nemá pozitívny dopad na kvalitu ich života, čo sa odvíja už od kvality ich života v detstve. Ak deti nenavštevujú školu, tým sa postupne stávajú menej

uplatniteľnými na trhu práce, čo vedie až k tomu, že ostávajú dlhodobo ako uchádzači o zamestnanie. Zlá ekonomická situácia Rómov v osadách spôsobuje vytváranie neštandardných obydľí (jednoduchý príbytok z dreva, hlíny, plechu alebo iných materiálov), ktoré nespĺňajú technické, ani hygienické normy a sú postavené svojpomocne na pozemkoch s neusporiadaným právnym titulom a bez stavebných povolení. Skutočnosť, že stoja na nevysporiadaných pozemkoch spôsobuje problémy s výstavbou základnej infraštruktúry, vodovodov, elektrických sietí, kanalizácie a pod.

Čo sa týka podmienok bývania rómskej populácie, len nízke percento, má možnosťou prístupu k vodovodu, studni, kanalizácii, plynu a elektrickej energii. V roku 2013 skutočne využívalo verejný vodovod iba 57 % domácností marginalizovaných rómskych komunít, 23 % využívalo vlastnú studňu a ostatní iné zdroje alebo nemali prístup k pitnej vode vôbec. Zároveň v roku 2013 len 32 % ľudí reálne využívalo verejnú kanalizáciu, plyn reálne používalo 19 % ľudí a na elektrickú energiu bolo pripojených 86 % marginalizovaných domácností. V roku 2019 sa situácia síce zlepšila a z celkového počtu 1042 sledovaných rómskych lokalít bolo napojených a reálne aj využívalo verejný vodovod 62 % obydľí, 20 % využívalo vlastnú a 13 % verejnú studňu. Až 6 % sledovaného rómskeho obyvateľstva využíva neštandardný zdroj vody. Zlý prístup k pitnej vode a ostatným zdrojom energií z pohľadu štandardov hygieny nevytvára podmienky pre plnohodnotnú participáciu na živote spoločnosti. (graf 4).

Graf 4: Neskolaudované domy a počet obyvateľov v nich bývajúcich (podľa krajov SR v %)



Zdroj: vlastné spracovanie na základe údajov Atlasu rómskych komún 2019

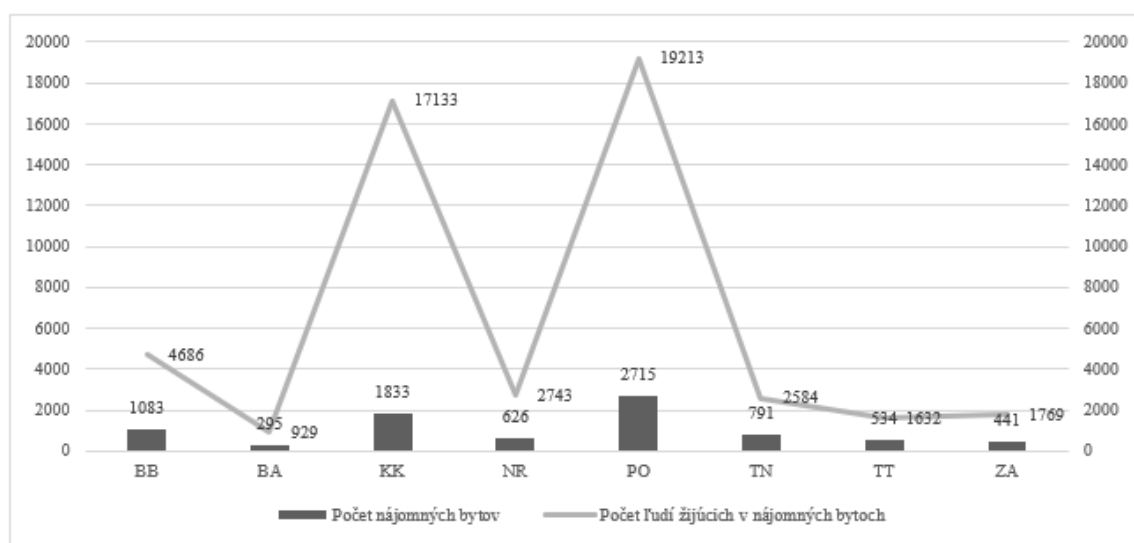
Problematický prístup k vode naznačuje aj fakt, že externé zdroje vody sa nenachádzajú vždy v blízkosti rómskych obydí a tí musia za ňou dochádzať aj niekoľko desiatok metrov. Nedostatok kvalitnej pitnej vody je nielen otázkou prežitia, ale výrazne prispieva k sociálnemu vylúčeniu rómskej zo spoločnosti, čo sa prejavuje na hygiene, v zhoršenom zdravotnom stave, či nevhodných podmienkami bývania. Podľa-Haraslinovej (2008, s. 14) je naliehavé zlepšiť podmienky bývania Rómov, aby bolo sa mohli naučiť základné hygienické návyky, deti mohli absolvovať školskú dochádzku, s cieľom vstúpiť na pracovný trh. Dlhodobo, je práve v okresoch Košického, Prešovského a Banskobystrického kraja vyššia miera koncentrácie rómskeho obyvateľstva (okresy Lučenec, Rimavská Sobota, Poltár, Revúca, Rožňava, Košice – okolie, Kežmarok), ktorí žijú v nevyhovujúcich bytoch, vysoká miera nezamestnanosti.

Dôvodom je nízka vzdelanostná úroveň. V okresoch Kežmarok, Námestovo, Revúca, Rimavská Sobota, Rožňava, Poltár, Gelnica, Košice – okolie, je viac ako 35 % obyvateľov so základným vzdelaním a iba 5 % obyvateľov má vysokoškolské vzdelanie. Každý štvrtý uchádzač o zamestnanie v týchto okresoch nepracuje viac ako 4 roky. Nedostatok kvalifikovaných pracovníkov, relatívne nízka aktivita rómskej populácie prispieva k slabému ekonomickému rastu. Využitím korelačnej analýzy sme skúmali súvislosti medzi mierou nezamestnanosti (%) a podielom rómskej menšiny vo vybraných regiónoch (Bratislava, Košice, Prešov a Banská Bystrica). Hodnoty korelačných koeficientov vo vybraných regiónoch potvrdili nepriamu miernu až nepriamu silnú závislosť medzi mierou nezamestnanosti a podielom rómskej menšiny v skúmanom regióne (korelačný koeficient Košice: -0,797686294, korelačný koeficient Prešov: -0,806832269, korelačný koeficient Banská Bystrica: -0,999999962, korelačný koeficient Bratislava: -0,800989916). Medzi skúmanými veličinami síce existuje korelácia, no nie je potvrdená kauzalita. Možným dôvodom vysokej miery nezamestnanosti v skúmaných regiónoch (Košice, Prešov, Banská Bystrica) je síce vysoká koncentrácia rómskych osád, no závažným dôvodom je zároveň aj nedostatok pracovných príležitostí pre pracovníkov s nízkou kvalifikáciou, zatiaľ čo Bratislavský kraj síce s nízkou mierou koncentrácie rómskeho obyvateľstva, no s oveľa lepšou ponukou napríklad práce na stavbách, v zdravotníctve, v reštauračných prevádzkach a podobne. A keďže pracovníci majú častokrát k dispozícii aj ubytovanie, nie sú nútení koncentrovať sa v osadách.

MOŽNOSTI ZLEPŠOVANIA PODMIENOK BÝVANIA RÓMOV NA SLOVENSKU

Slovenská republika už vyskúšala rôzne formy pridelovania bytov pre Rómov, čo odštartoval socialistický program likvidácie rómskych osád. Likvidácii rómskych osád sa venovali rôzni autori (Jurová 1993; Guy 1977). Výsledkom tohto programu boli zdevastované ulice a štvrte, ktoré sú pre obce zlou vizitkou. Jeden z dôvodov tohto neúspechu spočíval v tom, že samotní Rómovia neboli pripravení na takúto rýchlu životnú zmenu. Presťahovaní obyvatelia do mestských bytov, ich nevedeli, nechceli, či neboli schopní riadne užívať, pretože tisíce Rómov, ktorí dovtedy žili v chatrčiach, niektorí dokonca ešte v zemniciach a polozemniciach. Ich adaptácia na život v mestskom prostredí bola problematická (Uherek 2003). Podľa Fulkovej (1990) sa Rómovia z takto nízkeho sociálneho prostredia nevedeli prispôbiť životu v panelovom byte.

Graf 5: Počet rómskych obyvateľov žijúcich v nájomných bytoch podľa krajov SR



Zdroj: vlastné spracovanie na základe údajov Atlasu rómskych komunít 2019 (Úrad splnomocnenca vlády SR pre rómske komunity, 2019).

Nevyhovujúcu situáciu v oblasti bývania Rómov pomáhal riešiť aj štát prostredníctvom rôznych foriem podpory. Hlavnou iniciatívou vlády Slovenskej republiky na zlepšenie bývania rodín s nižšími príjmami bol Program rozvoja bývania, ktorý bol po prvýkrát prijatý v roku 2001 a ktorý riadilo Ministerstvo výstavby a regionálneho rozvoja Slovenskej republiky (MVRR SR 2001). Prostredníctvom Programu sa poskytujú dotácie na obstaranie nájomných bytov bežného a nižšieho štandardu, prípravu územia a obstaranie technickej vybavenosti a taktiež aj na odstránenie systémových porúch bytových domov. Neskôr sa tento program riadil zákonom č. 443/2010 Z. z. o dotáciách na rozvoj bývania a o sociálnom bývaní. Je však nevyhnutné si uvedomiť, že tento program má svoje limity a nevyrieši všetky problémy v oblasti bývania marginalizovaných rómskych komunít. Regionálne zastúpenie počtu rómskych obyvateľov žijúcich v nájomných bytoch dokumentuje graf 5.

Významnými sú aj podpory na úvery na obstaranie nájomného bývania formou výstavby alebo kúpy, v zmysle zákona č. 150/2013 Z. z. o štátnom fonde rozvoja bývania. Štátny fond rozvoja bývania vytvára programy rozvoja bývania, ktoré nie sú založené na selekcii obyvateľstva na majoritné alebo minoritné obyvateľstvo. Prostredníctvom tohto fondu sa financujú priority štátnej bytovej politiky schválené vládou Slovenskej republiky, pri rozširovaní a zveľaďovaní bytového fondu. Príslušníci marginalizovaných rómskych komunít patria medzi znevýhodnené skupiny na trhu s bývaním a z toho dôvodu sú prostredníctvom

tohto fondu podporované aktivity zveľaďujúce bytový fond. Spolu bolo na Štátny fond rozvoja bývania doručených 83 žiadostí na obstaranie nájomného bytu, z toho bolo kladne posúdených 76 žiadostí. Celkovo bolo podporené obstaranie 76 nájomných domov s 1 487 bytovými jednotkami. Objem priznaných úverov bol vo výške 176 666 370 €. (ŠFRB 2019, s. 43)

ZÁVER

Rómska problematika je multidimenzionálnym a hlavne špecifickým problémom v našej spoločnosti. Pokusy na zvýšenie kvality života Rómov prostredníctvom materiálnej pomoci tu už boli a neskončili sa žiadaným efektom. Veď už za bývalého režimu sa pridelovali Rómom nové byty v domnienke, že sa docieli ich začlenenie do spoločnosti. To sa však nepodarilo. Tieto byty boli v krátkom čase vybývané a úroveň bývania sa dostala do pôvodnej situácie pred pomocou. Nepodarilo sa to aj pre to, že tieto byty boli stavané prevažne v okrajových častiach miest, čím sa položili základy dnešným koncentrovaným rómskym zoskupeniam. Slovenská republika prijala v roku 2012 Stratégiu pre integráciu Rómov do roku 2020 (Úrad vlády SR, 2011), ktorej cieľom bolo vytvárať také opatrenia, ktoré zabezpečia zvýšenie sociálneho začlenenia marginalizovaných rómskych komunít ako aj zníženie ich vylúčenia od ostatných skupín obyvateľstva. Musíme však konštatovať, že naplnenie tohto cieľa sa darí iba veľmi pomaly. Ich marginalizácia je však zapríčinená najmä nízkou vzdelanostnou a kvalifikačnou úrovňou, skrytou diskrimináciou zo strany zamestnávateľov, ktorá spôsobuje vysokú nezamestnanosť a v neposlednom rade to je nízky status bývania a životných podmienok, ktoré ich vylučujú na okraj spoločnosti. Platí tu zásada, že v rómskych osadách je bývanie udržateľné len vtedy, ak sú budúci obyvatelia zapojení do jeho príprav v čo najväčšej miere a pozitívne motivovaní zlepšovať si svoju bytovú situáciu vlastným pričinením. Úspešná bytová politika v kontexte začleňovania rómskeho etnika musí byť postavená na podstate, že nové byty musia byť rozptýlené v majoritnom prostredí a nemá sa uplatňovať segregácia v umiestňovaní bytov koncentrovane v dostatočnej vzdialenosti od obcí. Ako príklad môžeme uviesť aktivity v niektorých obciach (napr. Rankovce, Spišský Hrhov). Inak sa značná časť rómskej menšiny žijúca v segregovaných rómskych osadách, bude naďalej nachádzať v stave hmotnej núdze a „nožnice“ medzi majoritou a Rómami sa budú naďalej otvárať. Takýto trend bude zvrátený iba za predpokladu, že majorita a jej predstavitelia budú akceptovať nákladné financovanie sociálnych programov sprevádzajúcich investície do infraštruktúry. V opačnom prípade sa bude na Slovensku reprodukovat' chudoba mimoriadne

rýchlym tempom a nebude sa dariť predchádzať vytváraniu viditeľných ostrovov chudoby, známych ako hladová dolina. Život v chudobe, nedostatočnej hygiene a katastrofálnych podmienkach bývania, znamená to, že Slovenská republika nečelí iba problému na lokálnej úrovni, ale ide o problém celej spoločnosti. V rómskej osade, bez kanalizácie, nezávadnej pitnej vody, kde je vodovod, či splachovací záchod vecou neznámou, so životným priestorom, kde na jednu chatrč pripadá deväť až desať obyvateľov, nie je možné očakávať, aby v takýchto podmienkach vyrástla nová inteligencia. Európska komisia 7. októbra 2020 vydala posilnený a reformovaný strategický rámec EÚ pre Rómov, v ktorom sa stanovuje komplexný prístup riešenia rómskej marginalizácie. Všetci Rómovia by mali mať príležitosť v maximálnom rozsahu využívať svoj potenciál a zapájať sa do politického, hospodárskeho a kultúrneho života. Úrad splnomocnenkyne vlády SR pre rómske komunity pripravuje aktualizáciu Stratégie Slovenskej republiky pre integráciu Rómov do roku 2030 v ktorej bude reflektovať potreby obyvateľov v rómskych komunitách. Stratégia je jednou zo základných podmienok pre čerpanie finančných zdrojov z fondov EÚ na integráciu Rómov v piatich kľúčových oblastiach: bývanie, vzdelávanie, zdravie, zamestnanosť a nediskriminácia. Aby sa vyriešili bytové problémy Rómskeho etnika, musí prejsť odborná diskusia, ktorej Rómovia musia byť neodmysliteľnou súčasťou. Od roku 2023 bude Slovenská republika, tak ako aj ostatné členské štáty každé dva roky podávať správy o vykonávaní vnútroštátnych strategických rámcov pre Rómov vrátane opatrení na podporu rovnosti, začleňovania a účasti.

Príspevok je výstupom riešenia výskumného grantu VEGA č. 1/0251/19 „Investície domácností do bývania a možnosti ich alternatívneho využitia ako dodatočného príjmu v čase poberania dôchodkovej dávky“.

ZDROJE

1. AKKAN, B., BAKI, D. M., ERATAN, M. (2017). *The Romanization of poverty: Spatial stigmatization of Roma neighborhoods in Turkey*. Romani Studies, Volume 27, Issue 1, pp. 73–93. ISSN 1528-0748. Dostupné z: <<https://doi.org/10.3828/rs.2017.4>>.
2. ANTOLOVÁ, D., a kol. (2018). A Community-Based Study to Estimate the Seroprevalence of Trichinellosis and Echinococcosis in the Roma and Non-Roma Population of Slovakia. In: J. Environ. Res. Public Health 2018, 15(2), 251. Dostupné z: <<https://doi.org/10.3390/ijerph15020251>>.
3. BARRY, B. (2002). Social exclusion, social isolation, and the distribution of income. In: Hills, John, Le Grand, Julian and Piachaud, David, eds. Understanding social exclusion. New York: Oxford University Press. 13–29.
4. BRUTOVSKÁ, G., BUCHER, S. (2016). Teoretický koncept aktívnej politiky trhu práce z pohľadu ekonomickej sociológie. Sociológia 48, č. 4, s. 340-356.
5. BYRNE, D. (1999). Social exclusion. Buckingham: Open University Press.

6. Európska komisia. (2020). Rovnosť, začleňovanie a účasť Rómov v EÚ. Dostupné z: <https://ec.europa.eu/info/policies/justice-and-fundamental-rights/combating-discrimination/roma-eu/roma-equality-inclusion-and-participation-eu_sk>.
7. EVANS, G.W., KIM, P. (2010). Multiple risk exposure as a potential explanatory mechanism for the socioeconomic status-health gradient. *Ann. N. Y. Acad. Sci.* 2010, 1186, 174–189.
8. FULKOVÁ, E., (1990). Identita Rómov cez ich kultúrnu gramotnosť. Bratislava: Štúdio-dd, 72 s. ISBN 80-967263-3-1.
9. GUY, W. (ed.) (2001). *Between Past and Future: Roma of Central and Eastern Europe.* Hatfield: University of Hertforshire Press.
10. GUY, W. (1977). *The Attempt of Socialist Czechoslovakia to Assimilate its Gypsy Population.* Bristol: Universtiy of Bristol.
11. HANCOCK, I. (2005). *My rómsky národ – Ame sam e romane džene.* Atlanta: Petrus. 258 s. ISBN 80-88939-97-6.
12. HARASLINOVÁ, M. (2008). Bývanie pre marginalizované skupiny obyvateľstva. In: *Nehnutel'nosti a bývanie (vedecký časopis).* Slovenská technická univerzita v Bratislave. III. ročník, 1. číslo, ISSN 1336-944X.
13. HOJSÍK, M. (2008). *Evaluácia programu obecných nájomných bytov v rómskych osídleniach.* Bratislava: Nadácia Milana Šimečku Dostupné z: <<https://www.nadaciamilanashimecku.sk/files/documents/publikacie/evaluacia%20programu%20obecných%20nájomných.pdf>>.
14. HORVÁTHOVÁ, E. (1964). *Cigáni na Slovensku.* Bratislava: Vydavateľstvo SAV, 396 s.
15. IRA, V. (1996). Etnická a religiózna štruktúra obyvateľstva východného Slovenska a percepcia etnických a religióznych napätí. *Geografický časopis*, vol. 48, no. 1, pp. 13-34.
16. JAKOUBEK, M., HIRT, T. (2008). *Rómske osady na východnom Slovensku z hľadiska terénneho antropologického výskumu.* Bratislava: Dolis s.r.o., ISBN: 978-80-969271-5-9.
17. JUROVÁ, A. (1993). *Vývoj rómskej problematiky na Slovensku po roku 1945.* Bratislava: Goldpress Publishers.
18. KHAWARI, S. (2004). *Microfinance: Does it Hold its Promises? A Survey of Recent Literature.* In: *HWWA Discussion Paper. No 276.* Hamburg: Hamburgisches Welt-Wirtschafts-Archiv. ISSN 1616-4814.
19. MILLAN, M. – SMITH, D. (2019). *A Comparative Sociology of Gypsy Traveller Health in the UK.* *Int. J. Environ. Res. Public Health* 2019, 16(3), 379. Dostupné z: <<https://doi.org/10.3390/ijerph16030379>>.
20. MVARR SR. (2001). *Uznesenie vlády SR č. 335/2001 z 11. apríla 2001 k návrhu programu podpory výstavby obecných nájomných bytov odlišného štandardu, určených pre bývanie občanov v hmotnej núdzi ako i technickej vybavenosti v rómskych osadách.* Dostupné z: <<http://www.romainstitute.sk/files/files/123.pdf>>.
21. PARKER, J. (2001). *Microfinance, Grants, and Non-Financial Responses to Poverty Reduction: Where does Microcredit fit?* Washington, D. C.: The Consultative Group to Assist the Poorest (CGAP).
22. POLÁKOVÁ, E. (2002). *Štúdia na tému etika a rómska problematika.* Nitra: Univerzita Konštantína Filozofa.
23. POPPER, M., SZEGHY, P., ŠARKOZY, Š. (2009). *Rómska populácia a zdravie: Analýza situácie na Slovensku.* Madrid: Fundación Secretariado Gitano. ISBN 978-84-692-5485-1.
24. RADIČOVÁ, I. (2001). *Hic sunt Romales.* Bratislava: Nadácia S.P.A.C.E.
25. RINGOLD, D., ORENSTEIN, M.A., WILKENS, E. (2005). *Roma in an Expanding Europe: Breaking the Poverty Cycle, 1st ed..* The World Bank: Washington, DC, USA.
26. Slovenský štatistický úrad, 1991: *Sčítanie ľudu, domov a bytov 3.3.1991.*

27. SMATANOVÁ, K. (2015). Segregované romské koncentrace – současný stav a možné nástroje transformace. In: Holubec, P. ed., 2015: Člověk, stavba a územní plánování 8. ČVUT v Praze, Fakulta stavební pp. 240-252. ISBN 978-80-01-05655-4.
28. ŠFRB. (2019). Výročná správa 2018. Bratislava: Štátny fond rozvoja bývania. Dostupné z: <<https://www.sfrb.sk/wp-content/uploads/2020/01/Vyrocnna-sprava-za-rok-2018.pdf>>.
29. ŠPROCHA, B., ĎURČEK, P. (2018). Odkladanie materstva na Slovensku v generačnej perspektíve. Sociológia 50, č. 5, s. 550-578.
30. Štatistický úrad Slovenskej republiky. (2001). Sčítanie obyvateľov, domov a bytov 26.5.2001.
31. Štatistický úrad Slovenskej republiky. (2011). Sčítanie obyvateľov, domov a bytov 21.5.2011.
32. ŠUVADA, M. (2015). *Rómovia v slovenských mestách*. Bratislava: POMS, 168 s., ISBN 978-80-8061-828-5.
33. ŠUVADA, M., SLAVÍK, V. (2016). Prínos Slovenskej geografie do výskumu rómskej minority v Slovenskej republike. Acta Geographica Universitatis Comenianae, Vol. 60, No. 2, s. 207-236.
34. UHEREK, Z. (2003). Cizinecké komunity a mestský prostor v Českej republike. Sociologický časopis/Czech Sociological Review. Vol. 39, No. 2, pp. 193 – 216.
35. Úrad splnomocnenca vlády Slovenskej republiky pre rómske komunity. (2019). Atlas rómskych komunit. Dostupné z: <<https://www.minv.sk/?atlas-romskych-komunit-2019>>.
36. Úrad vlády Slovenskej republiky. (2011). Stratégia Slovenskej republiky pre integráciu Rómov do roku 2020. Dostupné z: <<https://www.minv.sk/?strategia-pre-integraciu-romov-do-roku-2020>>.
37. VAŠEČKA, M. a kol. (2002). Čačipen pal o Roma. Súhrnná správa o Rómoch na Slovensku. Bratislava: Inštitút pre verejné otázky.

Kontaktné údaje:

doc. Ing. Peter Sika, PhD.,
Katedra sociálneho rozvoja a práce,
Národohospodárska fakulta,
Ekonomická univerzita v Bratislave,
Dolnozemska cesta 1, 852 35 Bratislava 5,
E-mail: peter.sika@euba.sk

Ing. Jarmila Vidová, PhD., MBA.,
Katedra hospodárskej politiky,
Národohospodárska fakulta,
Ekonomická univerzita v Bratislave,
Dolnozemska cesta 1, 852 35 Bratislava 5,
E-mail: jarmila.vidova@euba.sk

