

Analytický pohľad na chudobu Slovenska

Analytical view on poverty in Slovakia

Sylvia JENČOVÁ - Eva LITAVCOVÁ

Abstrakt

Diferencie medzi bohatými a chudobnými ľuďmi sa ustavične prehľbujú. Chudoba je považovaná za jeden z najväčších etických problémov 21. storočia, ktorý sa dotýka celého ľudstva. Kvantifikuje sociálny status človeka prejavujúci sa hmotným nedostatkom. Rozdiely medzi bohatými a chudobnými sa na Slovensku neustále prehľbujú. Úsilie o poznávanie problematiky chudoby a sociálneho vylúčenia by malo byť prirodzenou súčasťou všeobecnej reflexie modernej spoločnosti. Otázky boja proti chudobe a sociálnemu vylúčeniu sa na Slovensku stávajú postupne súčasťou jazyka decíznej sféry.

Cieľom príspevku je priblížiť pohľad na chudobu, priblížiť stav sociálno-ekonomickej nerovnosti a poukázať na ukazovatele chudoby v jednotlivých regiónoch Slovenskej republiky.

Kľúčové slová: Chudoba, Región, Ukazovateľ, Nerovnosť

Abstract: The gap between rich and poor people grows constantly Poverty is one of the greatest ethical challenges of the 21st century, affecting all mankind. It quantifies the social status of many and is manifested in a lack of material necessities for those affected by it. The gap in wealth between the rich and poor in Slovakia is constantly increasing. Efforts to explore the issues surrounding poverty and social exclusion should be a natural part of a general discussion in modern society. The question of how to combat poverty and social exclusion in Slovakia is gradually becoming a matter of general discussion among decision makers. The aim of this paper is to present a view of poverty with regards to the general state of socio-economic inequality and poverty indicators throughout various regions of the Slovak Republic.

Key words: Poverty, Region, Indicator, Disparity

JEL: E01, E29, I32, J39

Úvod

Chudoba je veľmi komplexný a zložitý pojem a v súčasnosti je považovaná za jeden z najzávažnejších problémov globalizovaného sveta. Roztržka medzi bohatstvom a chudobou narastá ako v globálnom, tak aj v národnom meradle jednotlivých európskych štátov. Termín chudoba nie je presne vymedzený, nemá presnú definíciu. Chudoba je často spájaná s pojmom nerovnosť, čo nie sú to však pojmy totožné, ale súvisiace. V oblasti výskumu i v niektorých štatistických meraniach sa pojem chudoba používa a sa najčastejšie spája s príjmom jednotlivca alebo domácnosti, ktorý je pod určitou hranicou [7]. Chudoba je často spájaná nielen s pojmom nerovnosť, ale aj s pojmom bieda. Cieľom príspevku je priblížiť pohľad na chudobu, analyzovať stav sociálno-ekonomickej nerovnosti a na základe údajov Štatistického úradu Slovenskej republiky kvantifikovať metriky príjmovej nerovnosti na úrovni Slovenska a NUTS III. Súvislosť medzi ukazovateľmi je kvantifikovaná pomocou štatistických metód.

Fenomén chudoby

Chudobu je veľmi ťažké zadefinovať, pretože tento pojem je všeobecne považovaný za relatívny a vo vzťahu k štandardnej norme, v rozličných obdobiach a v rozličných spoločnostiach je odlišný. Výrobné a distribučné mechanizmy v trhovej ekonomike ako sú nízka produktivita práce, nerovnaký prístup k materiálnym zdrojom, nerovnaký podiel na distribúcií výsledkov, ktorý vedie k marginalizácii niektorých skupín obyvateľstva, produkujú nielen bohatstvo, ale i chudobu ako krajný výraz sociálnych nerovností (bipolarita bohatstva a chudoby). Aj keď sú však obidva fenomény vzájomne previazané, ide o súvislosť a nie o totožnosť. Chudoba sa dá chápať ako výraz extrémnej nerovnosti, resp. ako odstup určitej časti populácie nielen od bohatých, ale aj od celého zvyšku populácie. V súčasnom svete sa nerovnosť a chudoba stále generujú a rozpor medzi bohatstvom a chudobou narastá ako v globálnom (chudobné a bohaté štáty), tak aj v národnom meradle (chudobní a bohatí občania), [10]. Podľa [12] medzi hlavné príčiny chudoby vo svete patria:

- politické (ozbrojené konflikty, závislosť na rozhodovaní iných vlád, nadnárodných korporácií, medzinárodných inštitúcií WTO, MMF, Svetová banka, korupcia vnútropolitického prostredia, politický režim, nevyhnutnosť práva, porušovanie ľudských a právnych noriem),
- demografické, (vysoká hustota obyvateľstva v niektorých krajinách, absencia sociálnych a záchranných sietí, kultúrne a náboženské tradície, úroveň nadobudnutého vzdelania a pod.

- ekonomické (vysoká zadlženosť krajín, kolísajúce, alebo nízke ceny prírodných zdrojov, surovín, poľnohospodárskych produktov na svetových trhoch, vysoká nezamestnanosť, nedostatočná dopravná a technická infraštruktúra,
- historické (etapa spoločnosti, rasová segregácia a pod.),
- environmentálne (odlesňovanie, erózia pôdy, znečisťovanie vody, pôdy, lesov, ovzdušia),
- zdravotné faktory (nedostatočná zdravotná starostlivosť, postavenie žien v spoločnosti).

Podľa [1, s.55] hlavnou príčinou chudoby je nerovnomerné a nespravodlivé rozdelenie bohatstva zeme. Dvadsať percent svetovej populácie žije v katastrofálnej biede, dvadsať percent vyvolených spotrebováva osemdesiat percent zdrojov a zamoruje planétu odpadom. Svet je rozdelený na chudobných a bohatých.

Podľa [2] sa príčiny chudoby viažu na:

- chudobu ako zlyhanie jednotlivca, tzv. *blaming-the-poor* prístup,
- chudobu ako osud jednotlivca,
- chudobu ako zlyhanie spoločnosti, tzv. *blaming-the-state* prístup,
- chudobu ako osud spoločnosti.

Najčastejšie sú za dôvody vzniku chudoby podľa [3] označované skutočnosti nízke príjmy plynúce zo zamestnania, dlhodobá nezamestnanosť, diferencia vo vlastníctve bohatstva. Konzekvcie chudoby sa premietajú aj do fyzických, či duševných oblastí človeka. Podľa výskumov sú kvantifikované fyzické a duševné symptómy sprevádzajúce chudobu, t.j. 35 % populácie ohrozených chudobou má pocit ako by im bolo do plaču, 45% má pocit nervozity, 30% trpí podráždenosťou, 50 % žalúdočnou nevoľnosťou, 34 % únavou, 44 % bolesťami hlavy, 13 % závratmi, 17 % obyvateľstva má škripanie zubov, 51 % cieľovej skupiny trpí únavou. Podľa početných psychologických výskumov život v biede ani zďaleka neznamená len to, že si ľudia musia mnohé veci úplne odoprieť. Výrazne negatívny vplyv má chudoba aj na kognitívne funkcie ľudskej psychiky, predovšetkým na schopnosť sústredenia, pozornosť, trpezlivosť a pamäť. Mnohé výskumy tvrdia, že status chudoby znižuje ľudskú inteligenciu, a to vo vyjadrení intelligenčného kvocientu až o 13 bodov. Ide tu o konjunkciu jednotlivých oblastí života človeka. Pokles duševných schopností v dôsledku chudoby vedú k väčším nedostatkom príjmov, t. j. práca (napätie na pracovisku, šikana, preťaženie); peniaze (strata práce, zníženie dôchodku, liečebné náklady); vzťahy (zdravotná kríza, chronické ochorenie); zdravie; vzťahy; zlá strava; mediálne preťaženie; poruchy spánku.

Podľa [13 s.199] „Chudoba je vo vyspelých krajinách spravidla spojená so štátnou pomocou chudobným a ako taká je financovaná aj najširšou celospoločenskou solidaritou. Musí byť preto vedená snahou o účelné a zároveň aj efektívne vynakladanie prostriedkov. Preto výška dávok v chudobe musí zabezpečiť ľudsky dôstojné podmienky na život všetkým a zabezpečiť dostatočne výrazný rozdiel medzi príjmom z práce a sociálnych podpôr v chudobe. Štedrá štátna pomoc prináša vyššie zaťaženie daňových poplatníkov a pri vyšších dávkach nerieši chudobu dostatočne účinne.“ [11, s.633] vo svojej knihe Kapitál v 21. storočí uvádza, že následky dynamiky rozdelenia bohatstva môžu potenciálne naháňať strach, najmä ak si uvedomíme, že výnosy z kapitálu sa líšia priamo v závislosti od jeho pôvodnej veľkosti, a že tento proces otvárania nožníc pozorujeme v celosvetovom meradle. [11, s.637] ďalej zdôrazňuje „Pokiaľ budú dôchodky rôznych spoločenských tried v súdobej spoločnosti mimo vedeckého skúmania, niet žiadnej nádeje, že sa nám podarí vytvoriť užitočnú ekonomickú sociálnu históriu.“

Ukazovatele chudoby

Slovenská republika sa zaraďuje medzi štáty s výraznými hospodárskymi a sociálnymi rozdielmi medzi regiónmi. Diferencia medzi jednotlivými krajinami Slovenska súvisí predovšetkým s nerovnomerným rozmiestnením priemyslu. Problémy chudobnejších krajov sa prehlbovali aj v dôsledku nedostatočne rozvinutej infraštruktúry, slabšej dopravnej siete, menej sa rozvíjajúceho podnikateľského prostredia a nižšej vzdelanostnej úrovne časti obyvateľstva. V podmienkach Slovenskej republiky chudoba vzrastá aj keď podľa najnovších údajov sme zaznamenali mierny medziročný pokles.

Hlavnými faktormi, ktoré ovplyvňujú výskyt chudoby s inferiornymi podmienkami bytia a ktoré nesú vážne konzekvencie premietajúce sa v živote nielen jednotlivca, ale aj jeho statusu v spoločnosti sú ekonomická aktivita ľudí, typ domácnosti, vek a pohlavie.

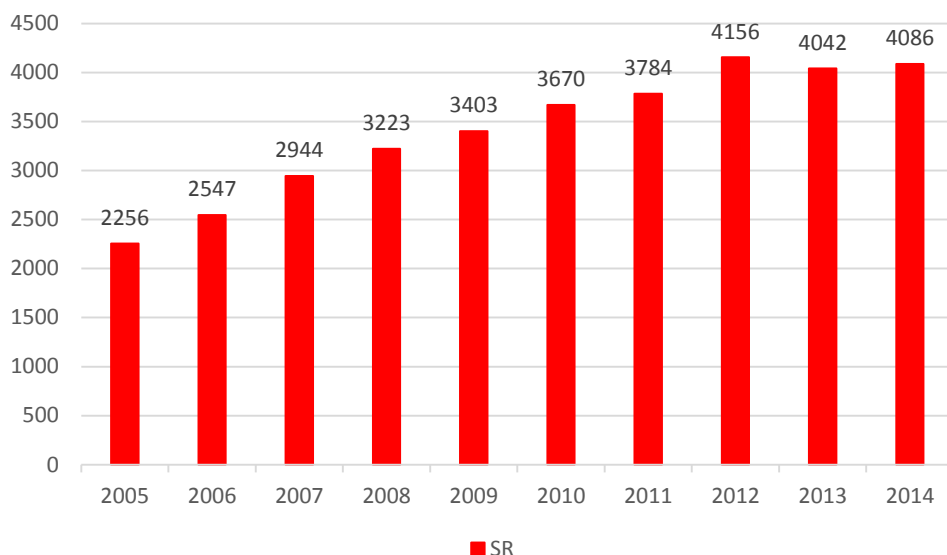
Podľa EU SILC 2013 bolo rizikom chudoby ohrozených 12,8 % obyvateľov Slovenskej republiky, čo predstavovalo okolo 695 000 osôb. V porovnaní s predchádzajúcim rokom nastal mierny pokles, približne 22 tisíc ľudí. Podľa EU SILC 2012 bolo na Slovensku v riziku chudoby alebo v sociálneho vylúčenia celkovo takmer 1 110 000 ľudí, čo predstavovalo 20,5% na celkovom počte obyvateľov. V podmienkach Slovenska v roku 2011 predstavovala miera rizika chudoby 13% obyvateľov, čo bolo približne 700 000 ľudí. [16, s.25] definujú agregovaný indikátor chudoby alebo sociálneho vylúčenia ako počet ľudí, ktorí sú ohrození rizikom chudoby a/alebo sú materiálne deprivovaní a/alebo žijú v domácnosti s nízkou

pracovnou intenzitou. Agregovaný indikátor chudoby alebo sociálneho vylúčenia predstavuje súčet vzájomných prienikov čiastkových indikátorov (miery rizika chudoby, miery materiálnej deprivácie a miery nízkej pracovnej intenzity). [14], podľa štatistického zisťovania o príjmoch a životných podmienkach EU SILC 2011 (European Union Statistics on Income and Living Conditions), v najväčšej biede žijú hlavne nezamestnaní, ich riziko reprezentuje trojnásobnú výšku ako u ostatných obyvateľov. Riziko chudoby vzrástlo aj u pracujúcich a najmenej peňazí na prežitie majú rodiny s tromi a viac deťmi. V príjmoch domácností najviac zaostáva Prešovský kraj, Bratislavský má príjmy najvyššie. Pri kvantifikácii hranice rizika chudoby sa berie do úvahy medián, stredná hodnota ekvivalentného disponibilného príjmu. Hranica rizika chudoby je definovaná ako 60 % mediánu národného ekvivalentného disponibilného príjmu. Príjmy na úrovni 93 % z celoslovenského mediánu sú v Prešovskom kraji. Zisťovanie o príjmoch EU SILC 2011 hovorí o príjmoch ľudí za rok 2010, čo je rok, keď sa dôsledky hospodárskej krízy na zamestnanosť a príjmy domácností prejavili v plnom rozsahu. Nárast chudoby v tomto období je celoeurópskym problémom.

Slovensko patrí medzi krajiny s najnižšou mierou rizika chudoby v rámci EÚ. Ukazovateľ je pre jednotlivé krajiny počítaný vo vzťahu k ich národným hraniciam chudoby. Do skupiny 13% ohrozených chudobou patria tí, ktorých príjem nedosahuje 60 % mediánu príjmu všetkých obyvateľov SR, t. j. 60% z 525 €. Podľa EU SILC 2013 ročná hranica rizika chudoby bola pre jednočlennú domácnosť 4 042 Eur, čo predstavuje sumu približne 337 € na mesiac. Medziročná zmena predstavovala pokles o 9 €, kdežto medziročná zmena roka 2012 oproti roku 2011 bola predstavovala nárast o 31 €. Podľa EU SILC 2011 bola hranica chudoby pri jednočlennej domácnosti 3 784 € na rok, čiže ohrozená je jednočlenná domácnosť, ktorá musí vyžiť mesačne z 315 €. Oproti roku 2010 to bol trojpercentný nárast, kde hranica rizika chudoby činila 3 670 €/rok, t. j. 306 € na mesiac. Podľa EU SILC 2009 hranica chudoby predstavovala 3 403 €/rok a nárast oproti roku 2008 (3 223 €/rok) bol 5,6%. Percentuálne najvyšší medziročný 9,5% nárast hranice chudoby bol medzi obdobím rokov 2007 a 2008, kedy na jednočlennú domácnosť pripadalo 269 €/ mesiac. Podľa EU SILC 2012 celková ročná suma pre domácnosť s jednou osobou predstavovala 4 156 € (obr. 5), teda hranica rizika chudoby činila približne 346 € mesačne a v porovnaní s predchádzajúcim rokom sa zvýšila mesačne o 31 €.

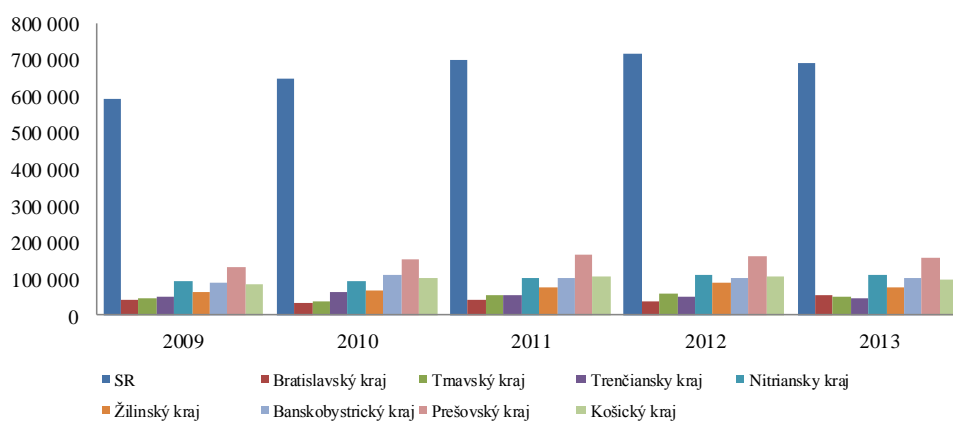
Podľa EU SILC 2013 najnižšia miera rizika chudoby bola zaznamenaná u obyvateľov Bratislavského kraja (8%) a najvyššia v Prešovskom kraji (19,2%).

Štát svoj boj s chudobou realizuje prostredníctvom určenia inštitútu životného minima pre zákonom vymedzené referenčné kategórie. Tým, ktorým mesačný príjem nedosahuje stanovenú výšku životného minima, prispieva v rámci sociálnej pomoci príslušnými dávkami v hmotnej núdzi.



Obrázok 1 Vývoj ukazovateľa Hranica rizika chudoby - domácnosť jednotlivca (€/rok)

Zdroj: Vlastné spracovanie na základe údajov ŠÚ SR



Obrázok 2 Osoby pod hranicou chudoby 60 % mediánu za obdobie 2009-2013

Zdroj: Vlastné spracovanie na základe údajov ŠÚ SR

Vývoj počtu osôb pod hranicou chudoby v jednotlivých regiónoch Slovenska je uvedený na obrázku 2. Priemerný ekvivalentný disponibilný príjem jednočlennej domácnosti v peňažných jednotkách pripadajúci na jeden mesiac je uvedený v tabuľke 1 a vývoj mediánu

disponibilného príjmu na úrovni NUTS III a SR za obdobie rokov 2009-2013 je uvedený v tabuľke 2.

Tabuľka 1 Priemerný ekvivalentný disponibilný príjem domácnosti (€/mesiac)

	2009	2010	2011	2012	2013	2014
SR	524,08	565,23	581,6	629,63	605,5	624
Bratislavský kraj	681,17	734,07	713,95	778,17	734	805
Trnavský kraj	534	576,88	610,04	637,69	607	638
Trenčiansky kraj	512	572,25	593,94	674,01	632	660
Nitriansky kraj	497,25	553,19	550,21	600,71	572	600
Žilinský kraj	529,33	570,91	606,37	636,79	627	607
Banskobystrický kraj	493,08	527,29	558,36	592,2	585	586
Prešovský kraj	457	491,84	517,58	555,88	535	561
Košický kraj	516,67	530,08	543,08	603,05	584	575

Zdroj: Vlastné spracovanie na základe údajov ŠR SR

Tabuľka 2 Medián disponibilného príjmu podľa krajov SR (€/rok)

Kraj SR	2009	2010	2011	2012	2013	2014
Spolu SR	5 671	6 117	6 306	6 926	6732	6804
Bratislavský kraj	7 310	8 002	7 842	8 553	7944	8340
Trnavský kraj	5 963	6 514	6 496	6 966	6720	6912
Trenčiansky kraj	5 641	6 110	6 448	7 486	6972	7248
Nitriansky kraj	5 494	5 915	6 038	6 534	6372	6576
Žilinský kraj	5 811	6 266	6 665	7 054	6924	6684
Banskobystrický kraj	5 335	5 567	5 978	6 591	6588	6372
Prešovský kraj	5 213	5 591	5 846	6 194	6168	6300
Košický kraj	5 710	5 926	6 007	6 674	6624	6600

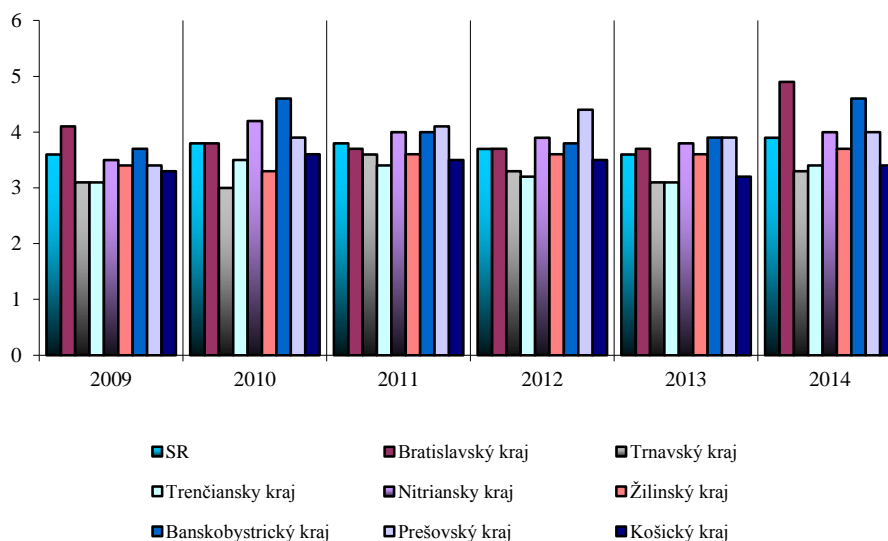
Zdroj: Vlastné spracovanie na základe údajov ŠR SR

Tabuľka 3 (miera rizika chudoby), obrázok 4 (S80/S20) a obrázok 5 (Gini koeficient) znázorňuje vývoj ukazovateľov chudoby v jednotlivých regiónoch.

Tabuľka 3 Celková (60% mediánu) po sociálnych transferoch podľa krajov SR v %

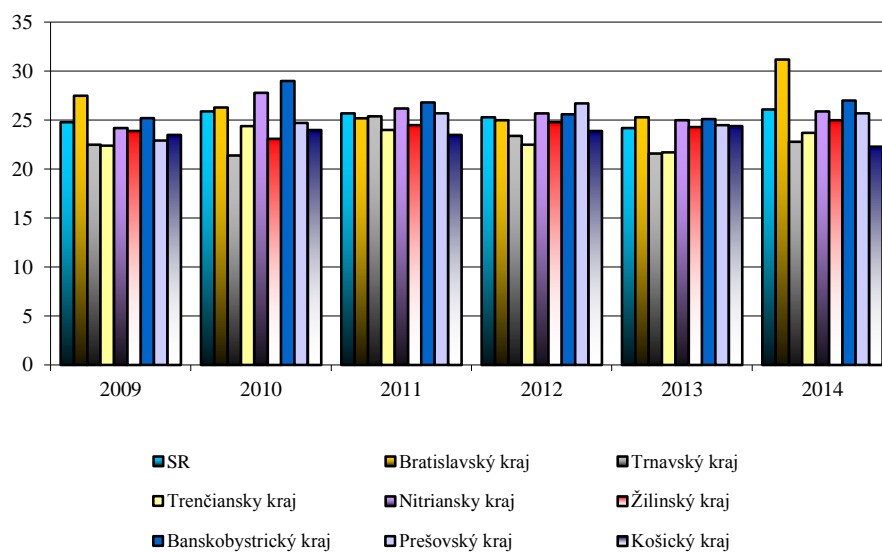
Kraj	2009	2010	2011	2012	2013	2014
Spolu SR	11	12	13	13,2	12,8	12,6
Bratislavský kraj	6,5	5,1	7,2	6,3	8,0	7,8
Trnavský kraj	8,0	6,7	9,5	10,6	9,2	8,5
Trenčiansky kraj	8,6	10,1	9,2	8,3	8,2	8,9
Nitriansky kraj	12,9	13,2	14,8	15,9	16,3	13,2
Žilinský kraj	9,0	9,6	11,0	12,7	11,1	13,5
Banskobystrický kraj	13,6	16,9	15,3	15,6	15,6	17,1
Prešovský kraj	16,3	18,7	20,2	19,9	19,2	16,0
Košický kraj	10,9	12,7	13,5	13,5	19,3	13,7

Zdroj: Vlastné spracovanie podľa [14,15,16,17,18]



Obrázok 3 (Pomer horného a dolného kvintilu) S80/S20

Zdroj: Vlastné spracovanie na základe [14,15,16,17,18]



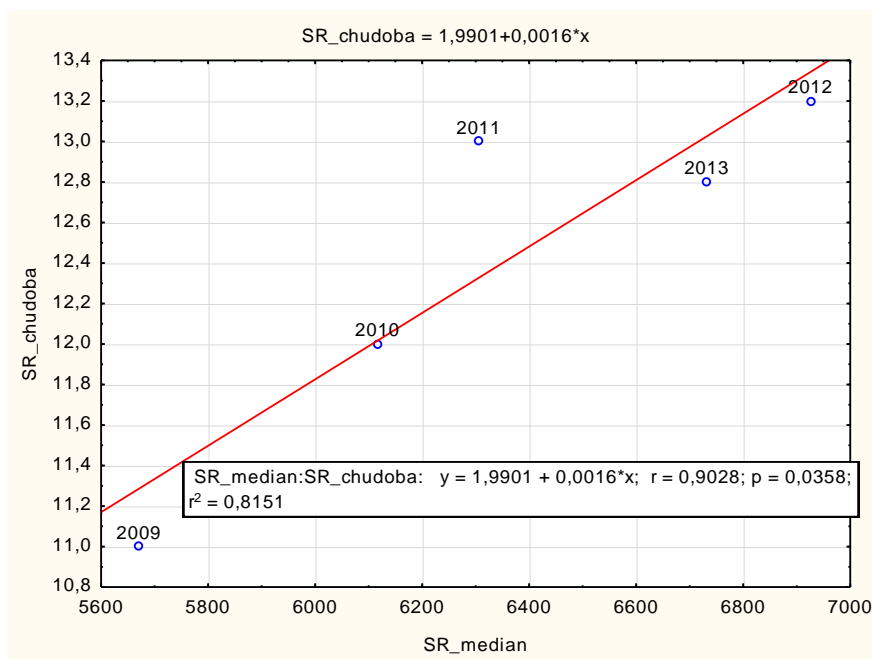
Obrázok 4 Gini koeficient (%)

Zdroj: Vlastné spracovanie na základe [14,15,16,17,18]

Na základe ročných údajov za obdobie 1992-2014 za Slovensko je na základe štatistických metód odhadnutý vzťah medzi Giniho koeficientom (GK) a ukazovateľom S80/S20 v SR. Lineárny model, v ktorom je odhadnutý výberový regresný koeficient b_1 (b_{yx}), ktorý je zároveň smernicou výberovej regresnej priamky $y=b_0+b_1x$, t. j. $y=f(x)$ má tvar $S80/S20=-0,846+(0,176 \times GK)$.

Model je štatisticky vhodný, nakoľko $p=4,05 \times 10^{-7}$ - hodnota je výrazne menšia ako α , ($\alpha=0,05$). Koeficient determinácie R^2 dosiahol hodnotu 0,9326 - čo znamená, že 93,26% sú zmeny v závislej premennej vysvetlené nezávislou premenou. Koeficient korelácie nadobudol hodnotu 0,8697.

Lineárna korelačná závislosť celkovej miery rizika chudoby a príjmového mediánu (obr. 5) je očakávaná a zrejماً, na jej potvrdenie postačovalo iba 5 meraní. Graf naznačuje výkyvy v príjmovom rozdelení v jednotlivých rokoch. Zároveň poukazuje na fakt, že kým v absolútnych číslach je možno hodnotiť rok 2013 z hľadiska miery chudoby oproti predchádzajúcim dvom rokom pozitívne (bol zaznamenaný pokles oproti predchádzajúcemu stálemu rastu), avšak sa tak deje pri súčasnom poklese príjmového mediánu (€/rok). Giniho koeficient dosahuje v roku 2013 najnižšiu hodnotu, pomer kvintilov klesol na úroveň roku 2009. Z hľadiska týchto dvoch ukazovateľov je možné rok 2013 hodnotiť ako „dobrý rok“.



Obrázok 5 Závislosť celkovej miery rizika chudoby a príjmového mediánu
Zdroj: Vlastné spracovanie v programe STATISTICA

Podľa správy EU SILC 2013 o zisťovaní o príjmoch a životných podmienkach domácností môžeme sledovať trend, že Slovensko sa dlhodobo zaraďuje medzi krajiny s výraznými hospodárskymi a sociálnymi rozdielmi medzi regiónmi sa potvrdil aj v roku 2013. Tieto diferencie sa prejavili aj vo výške mediánu príjmu, mierne sa však v porovnaní s predchádzajúcim rokom zmenilo poradie krajov podľa výšky príjmu. Najvyšší príjem mali osoby v Bratislavskom kraji, kde medián ekvivalentného disponibilného príjmu na osobu bol 662 €. V ostatných krajoch sa tento príjem pohyboval v rozmedzí 514€ (Prešovský kraj) až 581€ na osobu/mesiac (Trenčiansky kraj), teda stále výrazne menej ako v Bratislavskom kraji.

Záver

Príspevok poukázal na vývoj základných ukazovateľov chudoby v podmienkach Slovenska a na úrovni NUTS III, pričom sledované boli najmä indikátory Gini koeficient a pomer horného a dolného kvintilu, ktorými sme chceli poukázať na vývoj príjmových nerovností od roku 2009 po súčasnosť.

Na Slovensku sa hovorí o chudobe menej a nie vždy s porozumením, ale chudobu začíname pomaly akceptovať ako súčasť spoločenského poriadku. Aktívne začleňovanie je kardinálnym nástrojom na znižovanie chudoby a zároveň aj dosiahnutie cieľa Európy 2020, ktorý sa týka

chudoby s dôrazom na znižovanie počtu chudobných osôb v Európe o 20 miliónov do roku 2020. Znižovanie by malo byť sprevádzané prostredníctvom integrovaného prístupu ku vzniku pracovných miest a podpore príjmu. Možnosti situácií, ktoré sa odrážajú v súčasnej diferenciacii príjmov obyvateľstva na Slovensku s dôležitými regionálnymi osobitosťami sú systémovej povahy s potrebou signifikantného množstva kapitálu, ktoré je nevyhnutné zabezpečiť. Zámerom je dôslednejšie uskutočňovať ciele sociálnu politiku, podnikateľskú politiku či vzdelanostnú, nakoľko vzdelanie je jedným z kardinálnych nástrojov znižovania chudoby. Nesúlad medzi zručnosťami a požiadavkami zamestnávateľov vzhľadom na špecifickú odvetvovú štruktúru v jednotlivých krajoch Slovenska vyžaduje systémové riešenia vyššej náročnosti. Očakáva sa, že na Slovensku problematika chudoby, biedy, či nerovnosti bude v nasledujúcom období viacej rezonovať, čo bude istým spôsobom len jedným z článkov predvolebného boja.

Príspevok je jedným z výstupov projektu KEGA 037PU-4/2014, „Príprava študijných podkladov na e-learningovej báze a ich implementácia vo výučbe disciplín z oblasti kvantitatívnych metód, manažérskej informatiky a financií.“

Použitá literatúra

- [1] DEMO, Milan, Pavol BIELEK a Ondrej HRONEC, 1999. *Trvalo udržateľný rozvoj*. Nitra - Bratislava: SPU, VÚPOP. ISBN 80-7137-611-6.
- [2] HOLMAN, Robert, 2004. *Makroekonomie*. Praha: C.H. Beck. ISBN 80-7179-764-2.
- [3] JANIČOVÁ, E. 2004. Sociálna pomoc. In: *Právo sociálneho zabezpečenia*. Bratislava: PF UK. ISSN 1211-1139.
- [4] JENČOVÁ, Sylvia, Eva LITAVCOVÁ a Daniela MAŤOVČÍKOVÁ, 2013. Analýza vybraných etických problémov v ekonomike Slovenskej republiky. In: FERENČÍKOVÁ, Soňa, HVORECKÝ, Jozef a Monika ŠESTÁKOVÁ, eds. *Management Challenges in the 21st Century. Managing the Intangible: Ethics and Value Changes in Business, Education and Research*: zborník. Bratislava: VŠM, City University of Seattle. s. 145-155. ISBN 978-80-89306-20-6.
- [5] KOVÁČOVÁ, Yvona a Róbert VLAČUCHA, 2014. EU SILC 2013. *Zisťovanie o príjmoch a životných podmienkach domácností v SR*. Bratislava: Štatistický úrad Slovenskej republiky. ISBN 978-80-8121-313-7. [cit. 1. Decembra 2014]. Dostupné na internete: http://slovak.statistics.sk/wps/wcm/connect/108cbb15-0a84-44b4-b365-c6f82eaa720a/EU_SILC_2013.pdf?MOD=AJPERES
- [6] KOVÁČOVÁ, Yvona a Róbert VLAČUCHA, 2015. EU SILC 2014. *Zisťovanie o príjmoch a životných podmienkach domácností v SR*. Bratislava: Štatistický úrad

- Slovenskej republiky. ISBN 978-80-8121-379-1. [cit. 1. október 2015]. Dostupné na internete: http://www.susr.sk/wps/portal/!ut/p/b1/hY9JsqJAAETP8g_gp5iEWhaUIINBM
- [7] LACA, S. 2011. Actual aspects of poverty in a Slovak society. In: *Prohuman – vedeckodborný internetový časopis*. ISSN 1338-1415. <http://www.prohuman.sk>
- [8] LACA, Slavomír, 2011. Súčasný aspekt chudoby v Slovenskej republike. s. 30-37. In: ŽILOVÁ, Anna a Alena NOVOTNÁ, eds. *Rizikové súvislosti chudoby a rodiny v súčasnej slovenskej spoločnosti*: zborník príspevkov. Ružomberok: VERBUM. s. 30-37. ISBN 978-80-8084-751-7.
- [9] LITAVCOVÁ, Eva a Sylvia JENČOVÁ, 2014. *Analytický pohľad na problém chudoby a nezamestnanosti v podmienkach Slovenska*. Brno: Tribun EU, s.r.o. ISBN 978-80-263-0811-9.
- [10] MAREŠ, P. 1999. *Sociologie nerovnosti a chudoby*. Sociologické nakladatelství SLON. Praha, 1999, s. 248.
- [11] PIKETTY, Thomas, 2015. *Kapitál v 21. storočí*. Bratislava: IKAR. ISBN 978-80-551-4248-7.
- [12] STOJANOV, R. 2001. *Rozvojové ciele tisíciletí*. Praha: Ekumenická akadémia.
- [13] ŠÍPOŠOVÁ, Lenka, 2014. Chudoba ako globálny problém.. In: Ladislav MACHÁČEK, ed. *Zborník ŠVOČ 2014*. Trnava: Fakulta sociálnych vied UCM v Trnave. s. 189-217. ISBN 978-80-8105-574-4.
- [14] VELČICKÁ, Jarmila a Róbert VLAČUCHA, R. 2011. EU SILC 2010. *Indikátory chudoby a sociálneho vylúčenia*. Bratislava: Štatistický úrad Slovenskej republiky, ISBN
- [15] VLAČUCHA, Róbert a Yvona KOVÁČOVÁ, 2013. EU SILC 2012. *Indikátory chudoby a sociálneho vylúčenia*. Bratislava: Štatistický úrad Slovenskej republiky. [cit.30. Novembra 2014]. ISBN 978-80-8121-242-0. Dostupné na: http://portal.statistics.sk/files/indikatory_2012_vystavit.pdf
- [16] VLAČUCHA, Róbert a Yvona KOVÁČOVÁ, 2014. EU SILC 2013. *Indikátory chudoby a sociálneho vylúčenia*. Bratislava: Štatistický úrad Slovenskej republiky. [cit.2. Decembra 2014]. ISBN 978-80-8121-314-4. Dostupné na: file:///C:/Users/Sylvia/Downloads/EU_SILC_2013_Indikatory_chudoby_a_socialneho_vylucenia.pdf
- [17] VLAČUCHA, Róbert a Pavol ŠKÁPIK, 2012. EU SILC 2011. *Indikátory chudoby a sociálneho vylúčenia*. Bratislava: Štatistický úrad Slovenskej republiky. ISBN 978-80-8121-135-5.
- [18] VLAČUCHA, Róbert, Jarmila VELČICKÁ a Yvona KOVÁČOVÁ, 2010. *EU SILC 2009. Indikátory chudoby a sociálneho vylúčenia*. Bratislava: Štatistický úrad Slovenskej republiky. ISBN 978-80-89358-77-9.
- [19] <http://openiazoch.zoznam.sk/cl/145159/Vedci-o-chudobe-Z-prazdnej-penazkenky-mozete-vyrazne-ohlupnut>

Kontaktné údaje

doc. Mgr. Eva Litavcová, PhD.

Katedra kvantitatívnych metód a manažérskej informatiky

Vedecký časopis FINANČNÉ TRHY, Bratislava,
Derivat 2015, ISSN 1336-5711, 4/2015

Fakulta manažmentu
Prešovská univerzita v Prešove
Konštantínova 16
08001 Prešov
Slovensko
eva.litavcova@unipo.sk

Ing. Sylvia Jenčová, PhD.
Katedra financií
Fakulta manažmentu
Prešovská univerzita v Prešove
Konštantínova 16,
08001 Prešov
Slovensko
sylvia.jencova@unipo.sk